

A ZONA. GERNIKAKO ITSADARRA. ZONA A. RIA DE GERNIKA

BALORAZIOA

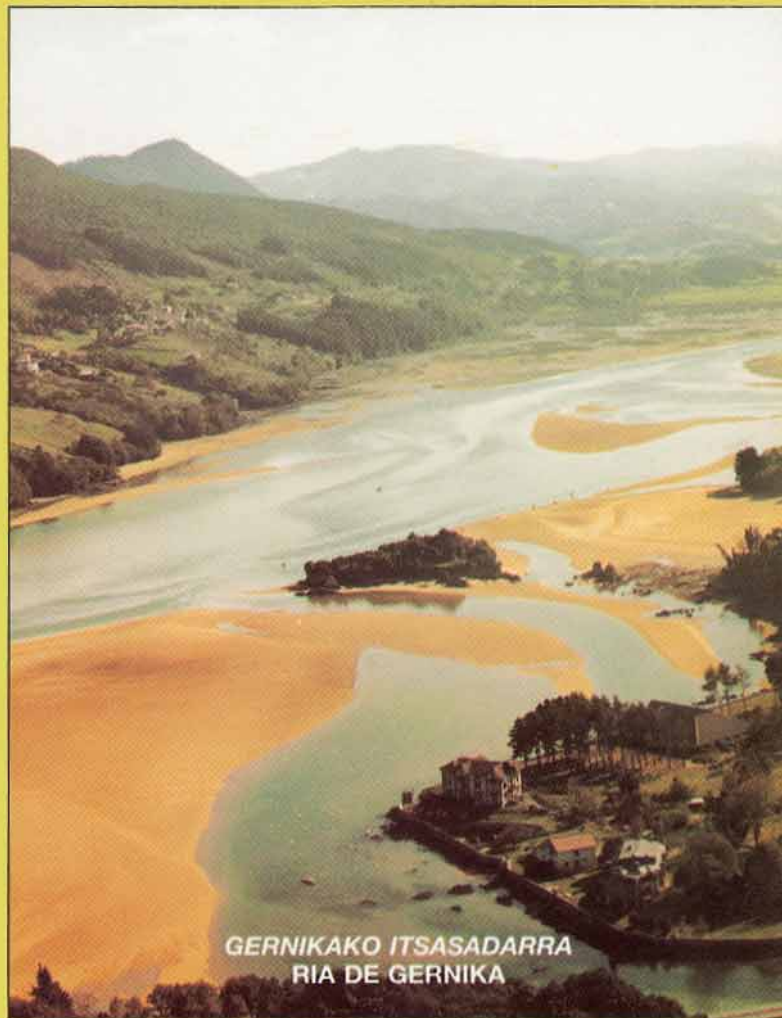
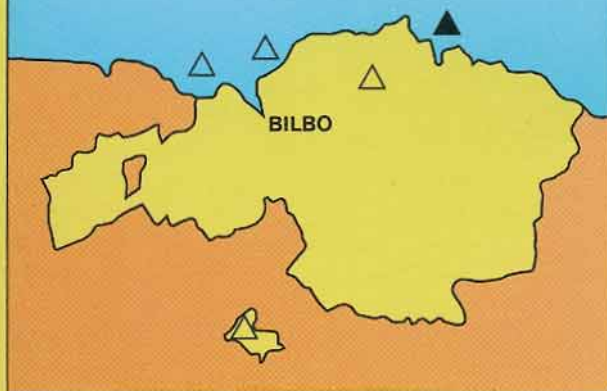
Interesa: Turistikoa eta didaktikoa.

Kategoria: Nazionala.

Kontserbazioa: Ona.

Antzeko beste gune batzuk: Plentziako eta Somorrostroko estuarioak.

Irispidea: Gernika-Bermeo errepidea (ezkerraldera) eta Gernika-Laga (eskuinaldea).



VALORACION

Interés: Turístico y didáctico.

Categoría: Nacional.

Conservación: Buena.

Otros puntos semejantes: Estuarios de Plentzia y Somorrostro.

Accesos: Por las carreteras de Gernika-Bermeo (margen izquierda) y Gernika-Laga (margen derecha).



Estuario hau Gernikako herritik kostaraino hedatzen da, bere bokalea mendebaldetik Mundakako herriak mugatuta eta ekialdetik Laidak mugatuta egonik.

Harana betetzen duten materialen gainean dago ezarrita itsasadarraren ohea, bokalerantz geroz eta gehiago zabalduz. Itsasadar hau da Bizkaian dagoen estuario-adibide bikainena. Estuarioaren dinamika jarraiki, bertako kanala betetzen joan da apurka-apurka barnealdetik etorritako materialekin; gero material hauek mareen ekintzaz birlanduak izan dira. Gaur egun kolmatazio nahikoa arin baten menpean aurkitzen da, izan ere oraintsu arte ibai-ibilgua Gernikaraino nabigagarria izan bait da.

Edozein estuario garatutan bezalaxe, hemen ere hiru sedimentu-domeinu desberdin daitezke: hareazko zona, zona mistoa eta lohizko zona, bokaletik hasi eta burualderantz. Domeinu hauetako bakoitzak azpi-inguru diferentziatuak aurkezten ditu:

Hareazko zona: Itsasadarraren ertzari erantsitako bokale-barrak eta kanal-barrak dira karakteristikoak. Mareen eraginpean dauden inguruneak dira, eta bereziki lehenen aipatutakoak, olatuen birlantzea jasaten dute. Hori guztia dela eta, formazio hauen kokaera eta profila oso aldakorak dira.

Zona mistoa: Istingadiak eta kanal-ertz zingiratsuak ageri dira, hare edukin aldakorrarekin. Material hauek marea-korronteen desorekagatik jalkitzen dira. Korronte hustutzailea goranzko korrontea baino ahulagoa da eta garraio-ahalmen txikiagokoa. Goranzko korronteak bildutako materialak ezin dira ongi hustu. Lohiek gai organikoak edukin altua daukate eta oxigeno gutxi, eta kolore ilunekoan izaten dira. Ebakiduran banda txandakatuak ikusten dira, ekaitzek eta marea biziak bokaletik ekarritako hare geruza-tartekatuen ondorioz.

Lohizko zona: Estuarioko alderik altuenean eraten da eta ez da bertaraino iristen bokaletik datorren harea. Padura-zona da, landare-kolonizazio bizkor baten pean dagoena. Padura ibilgutik urruntzen, gazitasuna gutxitzen eta lurzorua egonkortzen den neurrian, kolonizazioa are eta ekinkorragoa bihurtzen da. Badaude kanal batzuk ere padurak zeharkatuz, baina marea goran eta marea behe-raren hasieran bakarrik dira aktiboak.

Estuarioaren sistema orokorraren barnean, badira azpimarratu beharreko interes geologikoko gune batzuk:

Laidako hareatzak: Laidako hondartza deitzen zaie baina izatez itsasadarraren bokaleko barra dira. Eskuineko ertzari erantsita azaltzen da, Kantauri itsasoko estuario guztiei dagokien legez, izan ere bertoko korronte nagusia W-etik E-ra bait doa. Barraren baitan bereiz daitezke kanpoaldeko frontea olatuen menpean, marearteko zona korronteen eraginpean eta mareagaineko zona estu bat.

Muruetako zingirak: Kanal-ertzaren urperatze-zona bat dira. Marearteko azalera zabal zingiratsu hauek, harea gehiagoko unada batzuekin nahasian eta drenajeko kanalez hornituta daude.

Kanalako padurak: Itsasadarraren eskuineko ertzean daude. Padura-sistema lohitsu bat da, biziki kolonizatu, drenajeko kanal erdi-kolmatatu ugari dituena. Padura hauek dira Bizkaian ingurune-mota honek daukan garapenik handiena, eta degradatu gabe geratzen den ia bakarra. Padurak dira gure lurraldeko kostan biotoporik garrantzikoena, duna-garapen gutxi bait dago eta espezieentzako kolonizagaitzak diren harkaitz-labarrak nagusitzen bait dira. Guzti honegatik Kanalako padurak lekukotasun eta adierazgarritasunezko balio guztiz gorena dauka. Zona batzuetan padura hauek lehortuak izan dira larretarako.

Sukarrietako ofitak: Material igneoak dira, Gernikako diapiroa eratzean Triasaren gorakadak ekarriak. Erosioarekiko duten jarkikortasun handiagogatik ibai-ohean erliebe isolatuak sortu dituzte.

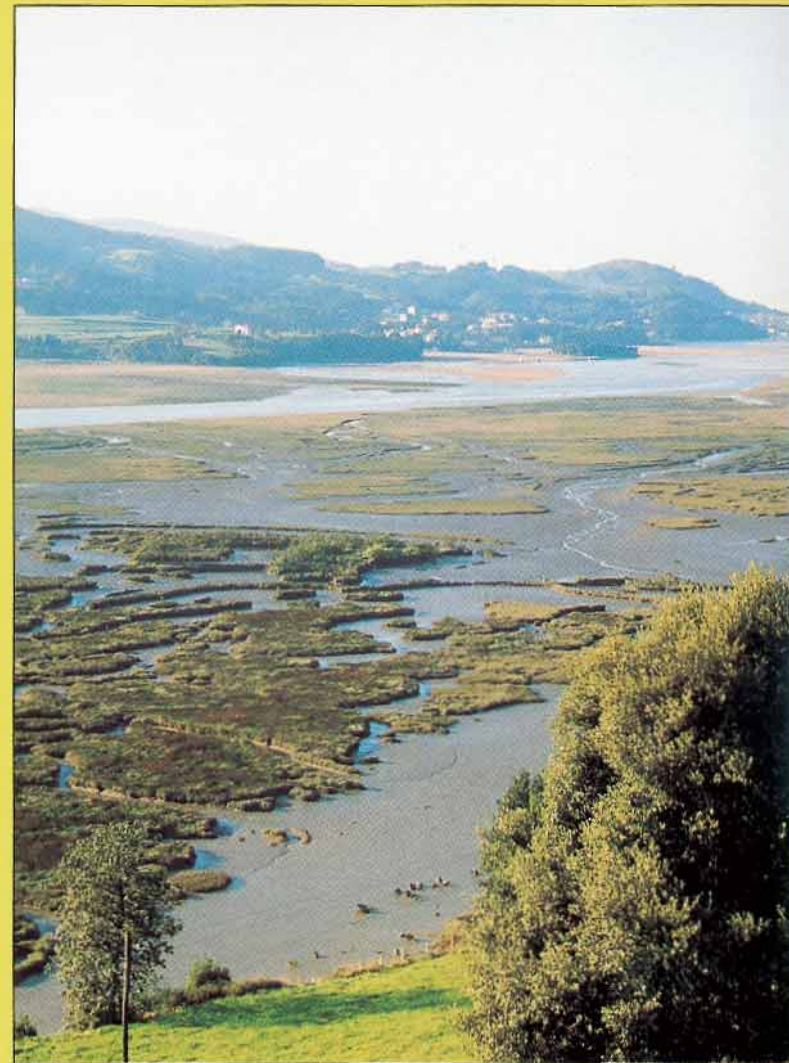
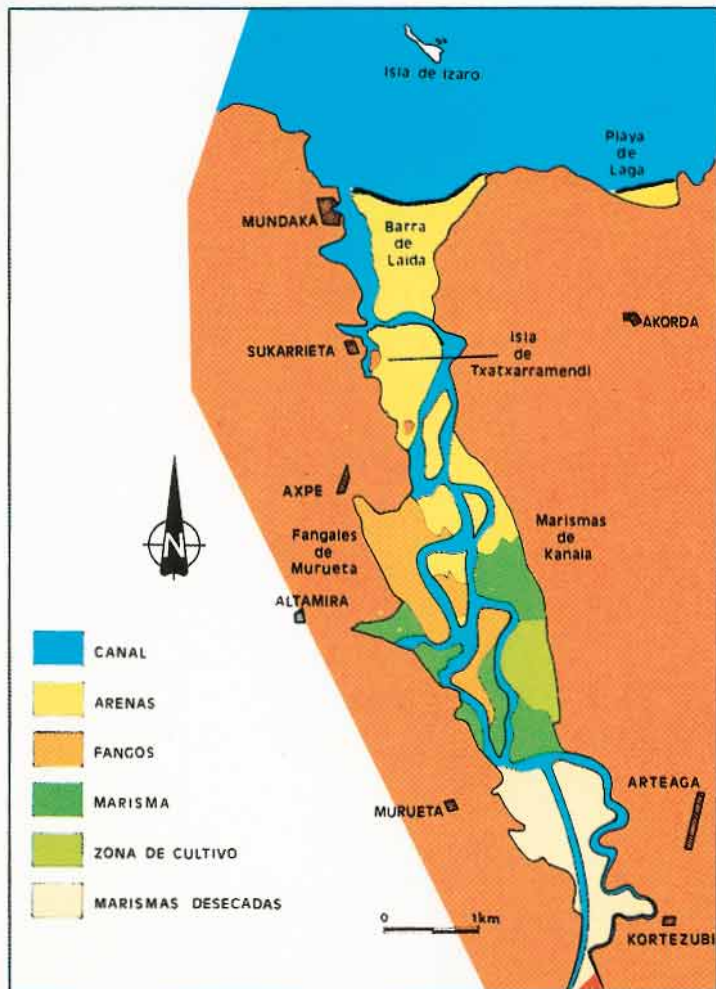
Izaroko irla: Irlarik handiena Izaro da, itsasadarraren bokalaren aurrean aurkitzen den harkaitz luzanga eta itsas mailatik altuera txikia duena. Aldi Urgoniarreko geruza margatsuz dago eratuta. Segur aski, tolestura antiforme desmantelatu baten alboetako bat da: ardatza NW-SE direkzioan dauka eta agian jatorri diapirikoa du.

Txatxarramendi eta San Dinderi irlatxoak ere aipa daitezke, biak itsasadarraren kokatuak eta kararri urgoniarrezkoak.

Itsasadarrak okupatzen duen harana, N-S ardatzean luzatzen den diapiro-estrusio batean zehar sortu zen. Triaseko buztinen gorakadak gainaldeko geruzei gorantz bultzatzen direnean Jurasikotik Behe-Kretazikoraino doan material-sekuentzia osoa beha daiteke. Material jurasiko hauek Bizkaiko bakarrik dira.

*GERNIKAKO ITSASADARREKO
INGURUNE-UNITATEEN MAPA*

MAPA DE UNIDADES
AMBIENTALES DE LA RIA DE
GERNIKA



*KANALAKO PADURAK
MARISMAS DE KANALA*

Este estuario se extiende entre la villa de Gernika y la costa, estando su boca limitada al W, por el pueblo de Mundaka y al E, por Laida.

El cauce de la ría aparece dispuesto sobre los materiales que rellenan el valle, anchándose progresivamente en dirección a la boca. La dinámica del estuario, de la que esta ría es el principal ejemplo en Bizkaia, ha rellenado paulatinamente el canal con materiales aportados desde el interior y retrabajados por acción de las mareas. En la actualidad, domina una colmatación relativamente rápida, como se deduce del hecho de que el cauce haya sido navegable hasta Gernika en tiempos recientes.

Como en todo estuario desarrollado, pueden diferenciarse tres dominios sedimentarios principales: zona arenosa, mixta y fangosa, desde la desembocadura hacia la cabecera. Cada uno de estos dominios presenta subambientes diferenciados:

Zona arenosa: Se caracteriza por la presencia de barras de desembocadura, adosadas al margen de la ría y tesos o barras de canal. Son ambientes sujetos a la acción de las mareas y, en el caso de las primeras, al retrabajamiento por efecto del oleaje. Debido a esto, la posición y el perfil de estas formaciones varía con rapidez.

Zona mixta: Aparecen fangales y márgenes fangosos del canal, con contenido variable en arena. Estos materiales se depositan debido a un desequilibrio en las corrientes de marea. La corriente vaciante tiene menor energía y, por lo tanto, su capacidad de arrastre es menor que la de la corriente de ascenso. Los materiales aportados por esta última no pueden ser evacuados. Los fangos presentan un contenido alto en materia orgánica y escaso en oxígeno, con colores oscuros. En corte se observa un bandeado formado por la intercalación de capas arenosas y fangosas.

Zona fangosa: Se desarrolla en la parte más alta del estuario, donde no llega la arena procedente de la boca. Es zona de marismas con intensa colonización vegetal, disminuyendo la salinidad y estabilizándose el suelo. Las marismas aparecen cruzadas por sistemas de canales activos únicamente en la pleamar e inicio de la bajamar.

Dentro del sistema general del estuario pueden destacarse algunos puntos de interés geológico individuales:

Arenales de Laida: Aunque se les suele conocer como playa de Laida, realmente forman la barra de la desembocadura de la ría. Aparece adosada al margen derecho, como es característico en todos los estuarios del Cantábrico, debido a que la corriente costera principal es de W a E.

Fangales de Murueta: Constituyen una zona de inundaciones de margen de canal. Se observan como una amplia superficie intermareal de fangos, con zonas de mayor predominio arenoso y algunos canales de drenaje.

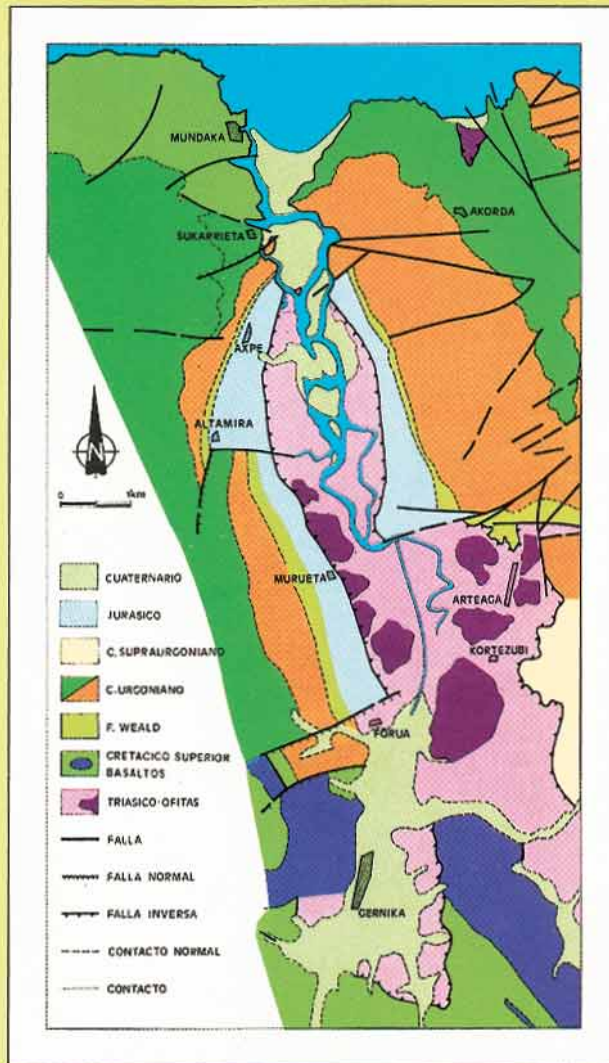
Marismas de Kanala: Se encuentran en el margen derecho de la ría. Es un sistema marismal fangoso fuertemente colonizado, con abundantes canales de drenaje semicolmatados. Constituyen el mayor desarrollo de este ambiente en Bizkaia y prácticamente el único sin degradar. Las marismas constituyen el biotopo de mayor importancia en nuestro territorio, dado el escaso desarrollo de las dunas y la preponderancia de acantilados difícilmente colonizables por las especies vivas. Esto confiere a las marismas de Kanala un altísimo valor testimonial y representativo. En algunas zonas, estas marismas han sido desecadas para su utilización como terrenos de pastos.

Ofitas de Sukarrieta: Son materiales ígneos arrastrados en el ascenso del Triás, al formarse el diapiro de Gernika. Su mayor resistencia a la erosión les permite destacar formando relieves en el cauce.

Isla de Izaro: Es un islote alargado y de escasa altura que aparece frente a la desembocadura de la ría. Está constituido por capas de naturaleza margosa, correspondientes al Urgoniano. Probablemente constituye uno de los flancos del pliegue antiforme desmantelado, cuyo eje posee dirección NW-SE y de posible origen diapírico.

También pueden citarse los islotes de Txatxarramendi y San Dinderi, ambos en la ría e igualmente de edad urgoniana, pero de naturaleza caliza.

En cuanto a la génesis de la ría, es debida a una extrusión diapírica de planta alargada, de dirección N-S. El ascenso de las arcillas del Triás ha empujado las capas superiores, permitiendo observar una secuencia completa de materiales desde el Jurásico hasta el Cretácico Superior. Tales materiales jurásicos son los únicos que aparecen en Bizkaia.



GERNIKAKO ITSASADARRAREN
MAPA GEOLOGIKOA

MAPA GEOLOGICO DE LA RIA DE
GERNIKA