

D ZONA. ITXINAKO KARSTA. ZONA D. KARST DE ITXINA

BALORAZIOA

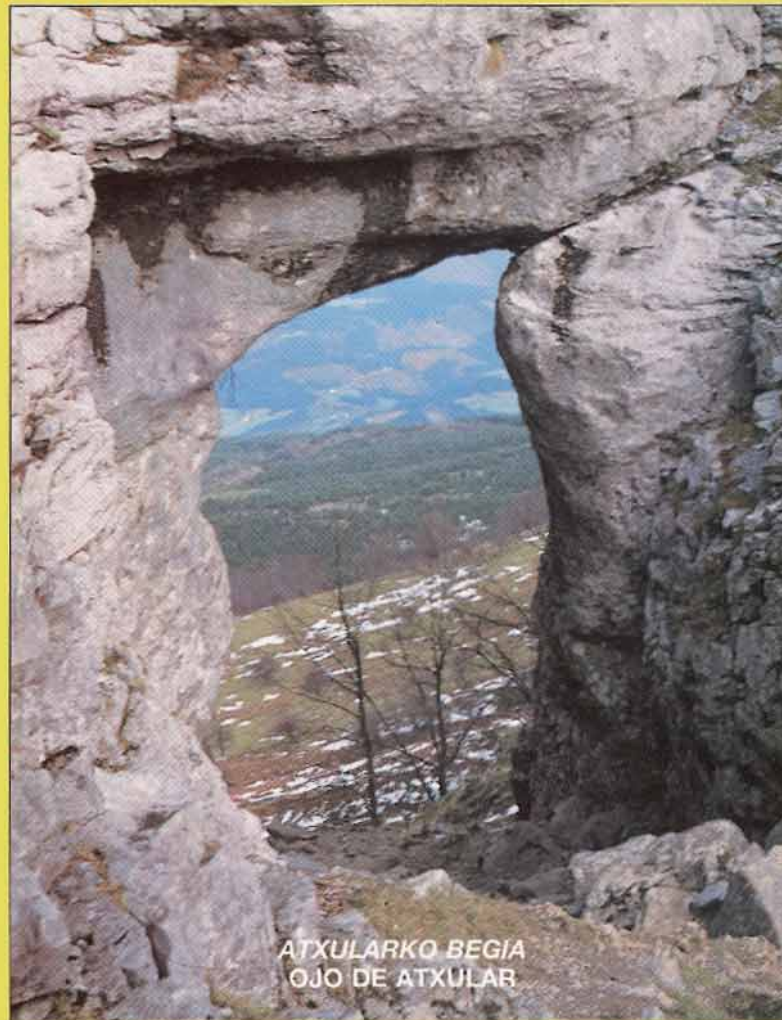
Interesa: Geomorfologikoa eta hidrogeologikoa.

Kategoria: Eskualde mailakoa.

Kontserbazioa: Ona.

Antzeko beste gune batzuk: Indusiko karsta.

Irispidea: Laburrena, Areatzatik Pagomakurrara doan errepidez.



VALORACION

Interés: Geomorfológico e hidrogeológico.

Categoría: Regional.

Conservación: Buena.

Otros puntos semejantes: Karst de Indusi.

Accesos: El más cercano es por la carretera que asciende de Areatza a Pagomakurre.



Zona hezeetako karst baten adibide tipikoa da Itxina, disoluzio-prozesuek hari ematen dioten morfologia ikusgarria erakutsiz. Urgoniarreko arrezife-kararrizko dilista baten gainean sortu da; harri hauek kolore ihunekoak dira eta partez birkristalduta daude. Pakete honen potentzia handiena ez da 300 m-tik pasatzen eta karstaren S-ko zonak 100 m-ko lodiera bakarrik dauka. Material margo-hare-harrizko oin baten gainean dago ezarrita; material hauek Atxularko begira doazen bideetan beha daitezke.

Karstaren elementu karakteristikoek ondorengo hauek dira:

Lenarra: Honela deitzen zaio kararren disoluzioaren ondorioz eratzen den morfologia bati, gailur zorrotzak arraila sakon eta estuz txandakatuta dauzkana-ri. Itxinako alde guztietan ageri da eta era askotan gainera. Aipatzekoak dira meandro erakoak, ildo erakoak, nibalak, etab.

Dolinak: Inbutu handi baten eran sakondutako zonak dira, lurpeko sistemara haustura-elkargunetatik zehar ura iragaztean sortuak. Itxinako barne-topografia honelako formazioz josita dago. Besteen artean nabarmenak dira Iungurun Troka, Axlaor Troka eta Arko Axpe Troka.

Leizeak: Zulo bertikalak dira. Kontatu ahal izan dira ia 200 inguru, 11tik 200 m-ko sakonera bitartekoak. Formazio sakonena Urrikobasoko Lezandi deitua da.

Kobak: Ez dira hain ugariak eta gehienek hedadura txikia dute. Aipa daitezke Otxabide Pagozabala Ganeko Aspea 6.200 m-koa. Badago baita ere tunel bat Arko Axpe deitua, koba baten erortzetik sortua.

Badira formazio banako batzuk ere, benetan ikusgarriak, interes geologiko-ko gune izatera iristen direnak. Hauek dira nabarmengarrienak:

Atxularko begia: Mendi multzorako sarrera naturala da bera. Neurri handi-ko arku bat da, karstaren NW-eko hormak eratua. Antzinako galeria baten sekzioa da izatez: kobari erosioak jan zion falta den parte eta ondorioz gaurko eran zintzilik geratu bait zen.

Erdiko arraila handia: Zokogune handi bat da, 100 m luze, 25 m zabal eta 30 m sakonean dituena. Zenbait galeria elkartzen ziren gunean koba baten ganga erori zen arraila sortuz.

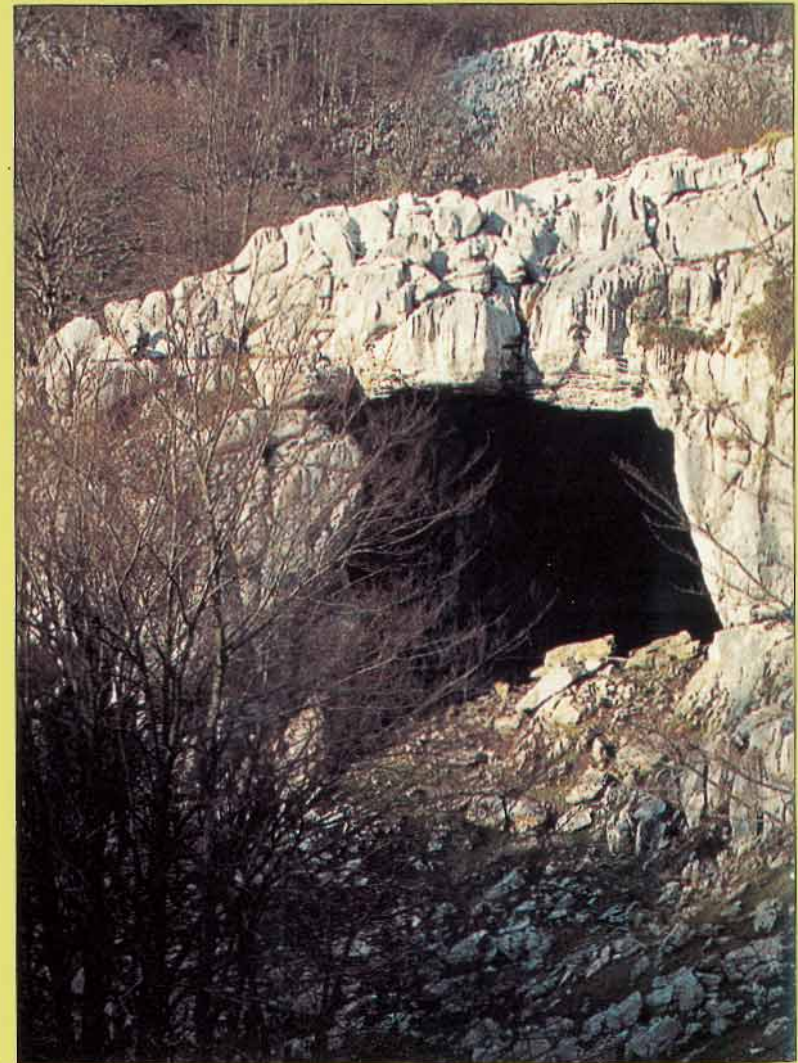
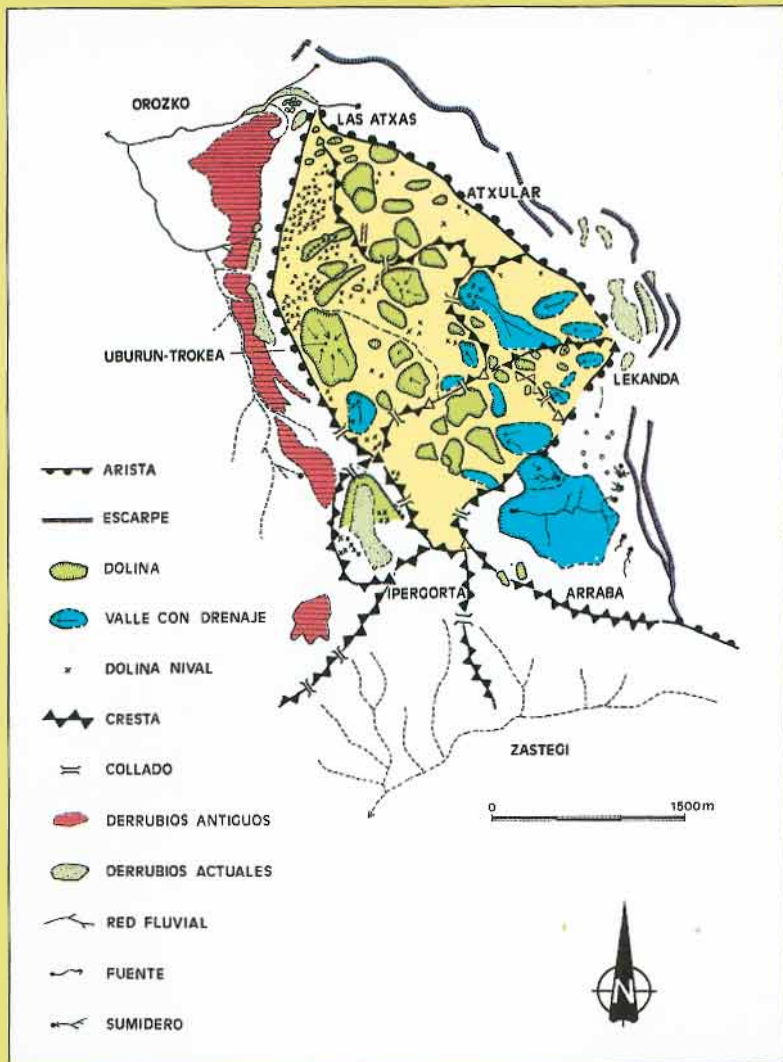
Arko Axpe tunela: Lehen esan denez, 30 m inguru luzeko galeria bat da, angelu zuzeneko garapenarekin. Jatorria, Atxularko Begiaren berdina.

Axlaorko dolina eta Supelegorko koba: Axlaorko dolina ez da multzo hone-
tako handiena baina bai ikusgarrienetakoa, bere alboetan hainbat barrunberen sarrerak bait daude; horien artean Supelegor da nabarmen, bere neurri handien poderioz. Koba honek hainbat mailatako ibilbideak, bost sarrera bigarren maila-koak eta zenbait tximinia ere badauzka. Bere barnean laku erdi-iraunkor bat ere aurkitzen da.

Atxak: Honela deitzen zaion haitz-orratz multzoak 300 bat m-ko altuera du oinetik hasita eta mendi multzoaren NW-ko ertzean aurkitzen da, Aitzgorrigane-ko tontorraren azpian. Karstaren ertzetako pitzaketa hain handiak eta pitzadure-
tan zehar jasandako materialen erosioak ekarri du orratzen bakantzea.

Kontu egin behar da oso erraza dela inguru hauetan galtzea eguraldi onare-
kin ere, baldin eta parajea ezagutzen ez bada. Edozein modutara ere, ez da komeni ikustaldia neguan edo laino-egunean egitea nola eta norbera mendian ohituta ez dagoen.

ITXINAKO MAPA MORFOLOGIKOA
MAPA MORFOLOGICO DE ITXINA



SUPELEGOR KOBA
CUEVA DE SUPELEGOR

Itxina constituye un ejemplo típico de karst de zonas húmedas. Se ha desarrollado sobre un lentejón de calizas arrecifales del Complejo Urgoniano (Cretácico Inferior). La potencia máxima de este paquete no supera los 300 m, teniendo un espesor de sólo 100 m en la zona S del karst. Está apoyado sobre una base de materiales margoareniscosos, que pueden observarse en los caminos de acceso al Ojo de Atxular.

Los elementos kársticos más característicos son:

Lapiaz: Se denomina así a la morfología en crestas agudas y afiladas, separadas por hendiduras profundas y estrechas. Está presente en toda la superficie de Itxina, ofreciendo una gran variedad de tipos: lapiaces en meandro, en surco, nival, etc.

Dolinas: Son zonas deprimidas a modo de grandes embudos, que se forman por filtración de agua hacia el sistema subterráneo interno, en zonas de intersección de fracturas. Destacan por sus dimensiones Urburun Trokea, Axlaor Trokea y Arko Axpe Trokea.

Simas: Son conductos verticales. Se han contabilizado cerca de doscientas. La más profunda es Urrikobaso'ko Lezandi.

Cuevas: Son menos abundantes y generalmente con un desarrollo escaso. Destacan Otxabide Pagozabala Ganeko Aspea (con 6.200 m de desarrollo), Itxulegor (3.200 m) y Supelegor (1.500 m).

También existen algunas formaciones espectaculares que merecen destacarse, dado que constituyen, por sí mismo, puntos de interés geológico. Las más notables son:

Ojo de Atxular: Forma la entrada natural al macizo. Es un arco de grandes dimensiones que se abre en la pared NW del macizo. Se trata de la sección de una antigua galería que ha quedado colgada al desaparecer el resto de la galería por efecto de la erosión.

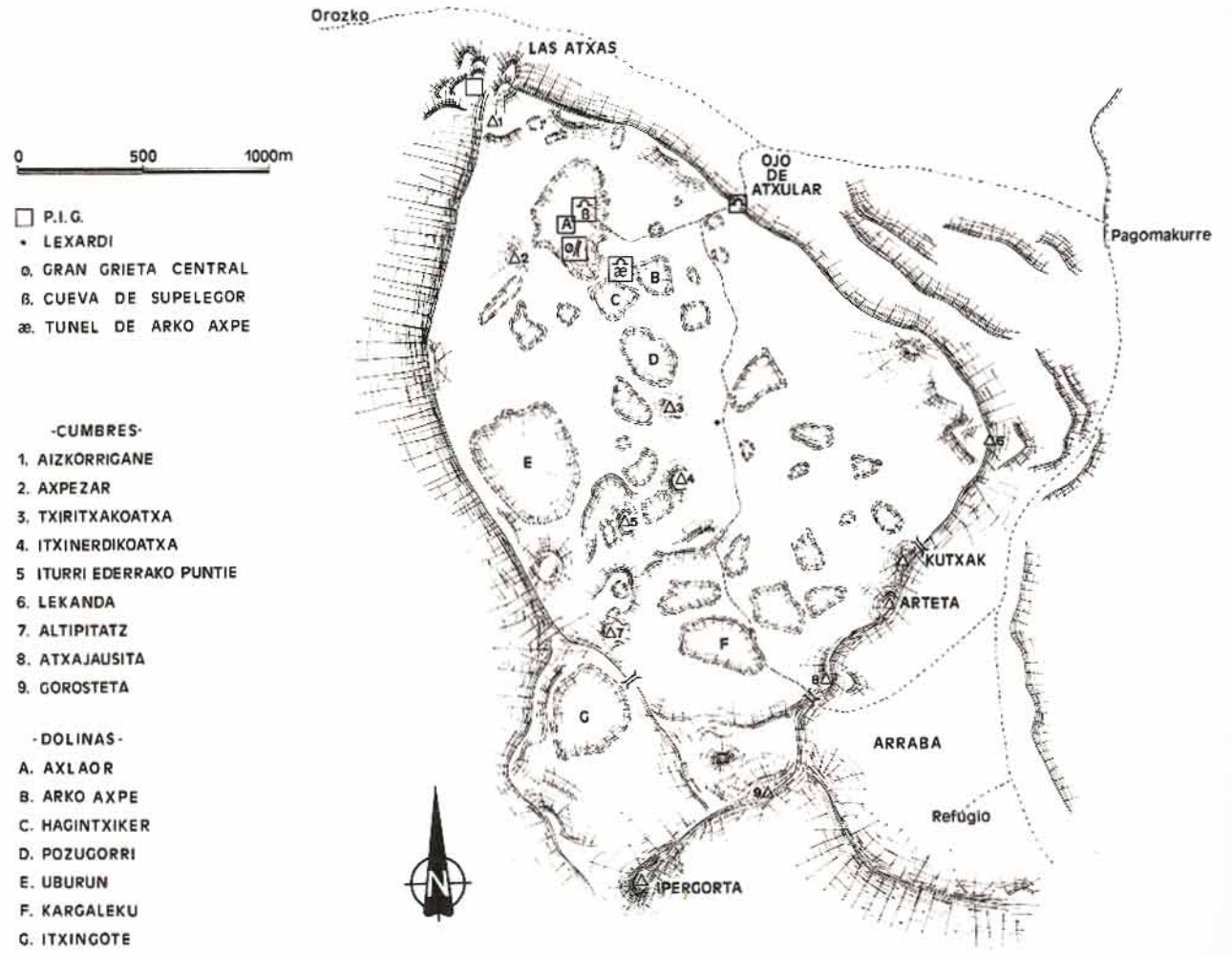
Gran grieta central: Aparece como un hundimiento de unos 100 m de largo, 25 m de ancho y 30 m de profundidad. Se originó al hundirse la bóveda de una caverna en el punto de confluencia de varias galerías.

Túnel de Arko Axpe: Es una galería con desarrollo en ángulo recto, de unos 36 m de longitud. Su origen es el mismo que el de Ojo de Atxular.

Dolina de Axlaor y Cueva de Supelegor: Esta dolina, si bien no es la de mayor tamaño, sí es la más espectacular porque en sus laderas se abren las bocas de diversas cavidades, entre las que destaca Supelegor por sus dimensiones. Esta caverna presenta cinco bocas secundarias y varias chimeneas.

Los Atxas: Reciben este nombre un conjunto de agujas rocosas de unos 300 m de altura desde la base, situadas en el ángulo NW del macizo, debajo de la cumbre del Aitzgorriane. La intensa fracturación de los bordes del karst y la erosión de los materiales a partir de las fracturas, es lo que ha provocado la individualización de las agujas.

Una recomendación: si no se conoce la zona es fácil extraviarse, incluso en condiciones de buen tiempo. Por ello, no es aconsejable su visita en invierno o en condiciones de niebla.



ITXINAKO MAPA (DOLINA, GAILUR, INTERES-GUNE ETA IRISPIDE NAGUSIAK SEINALATUZ)

MAPA DE ITXINA (CON SEÑALIZACION DE LAS PRINCIPALES DOLINAS, CUMBRES, PUNTOS DE INTERES Y RUTAS DE ACCESO)