

d. Al norte de la Arqueología

Arkeologi Museoa: coordinadas para una entidad que se posiciona activamente como referente de la Arqueología en Bizkaia



←↑↓→ **CENTRO DE DEPÓSITO, CONSERVACIÓN E INVESTIGACIÓN**



→ (activa)

- El Museo es el **punto de referencia y recepción de todos los proyectos** de investigación arqueológica realizados en Bizkaia. Y sus instalaciones ofrecen todo lo que los arqueólogos precisan para llevar a cabo su labor, tal como la catalogación de los materiales hallados.

En 2010 han trabajado en él investigadores como José Angel Fernández Carvajal ('Arqueología Medieval en Encartaciones'), Mikel Neira (Castillo de Ereñozar) y Lidia Zapata (estudios sobre Balzola).

- 635 es el número de **visitas de investigación** registradas solamente durante el primer semestre del año.

Las **áreas** más utilizadas:

- o Sala de investigación
- o Zona de pre-catalogación
- Dispone de un servicio permanente de conservación y restauración
- Investiga en sus colecciones documentando los objetos, tratando determinar de qué están hechos y los contextos arqueológicos de procedencia

←↑↓→ FORMACIÓN

Cursos y encuentros
especializados

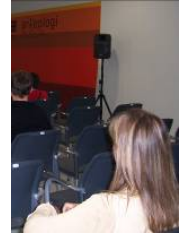
Jornada **16 Noviembre 2010**

- *Dirigida a: ARQUEÓLOGOS que desarrollen actividad profesional o investigadora en yacimientos arqueológicos de Bizkaia.*
- **Objetivos:**
 - *Reflexionar sobre procedimientos en materia de registro, sigla, etiquetado y embalaje de materiales arqueológicos de cara a su conservación para el estudio posterior por cualquier investigador.*
 - *Sensibilizar sobre la práctica de métodos y usos correctos en la entrega de materiales al Museo como favorecedores de la conservación y estudio de los restos materiales.*
 - *Establecer las bases del procedimiento a seguir o normativa para la entrega y depósito de materiales en el Arkeologi Museoa.*

→ (activa)

Encuentros de Arqueología

(Previsto para 2011)
'Descubre el pasado:
investigaciones arqueológicas
en Euskal Herria'



Objetivo: dar a conocer el estado de la cuestión alrededor de las últimas intervenciones realizadas en el País Vasco

←↑↓→ LÍNEA DE PUBLICACIONES

→ (activa)

1. "Cuadernos del Arkeologi" (De carácter anual. Dirigida no sólo a público especializado)

Próximos números. Sus temáticas:

- Arte paleolítico mueble - 2010-
 - Arte rupestre
 - Cerámica
2. Guías del Museo
 - **Guía de la exposición** (88 págs. Tetralingüe: euskera, castellano, inglés, francés)
 - Guía de la colección (Especializada. Implica revisión exhaustiva de los fondos del Museo, ya iniciada –prevista en 2011 – Paleolítico-)



←↑↓→ ASESORAMIENTO → (activa)

Permanente asesoramiento y consulta disponible en el ámbito de la Arqueología, tanto en lo referente a proyectos de excavación como de conservación y restauración. Un caso: la musealización de las ruinas de la Ferrería de Bengolea (Gerrikaiz)

←↑↓→ **DIFUSIÓN**

→ (activa)



El área de Difusión mantiene regularmente una serie de actuaciones que incluyen programas para escolares

El programa 'El Museo pieza a pieza' consiste en la explicación monográfica de algunos de los materiales más representativos depositados en el museo, incluida su contextualización – proceso de fabricación, excavación, ...-

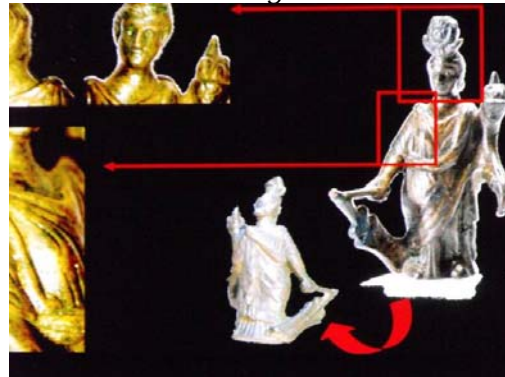
En 2010 lo han protagonizado el 'Epígrafe de Memaia', el 'Propulsor de Santimamiñe', la 'Lanza de la Cueva de Arenaza' la 'Isis Fortuna de Forua', y la 'Costilla grabada de Ventalaperra –Karrantza-'



Arkeologi Museoa: DIFUSIÓN (Visita guiada 'El museo pieza a pieza': Isis Fortuna de Forua)



1. La guía (Dorleta) inicia su explicación apoyada por una presentación audiovisual centrándose en el contexto del hallazgo de la pieza. Comenta que fue encontrada en 1946 en una cueva hoy desaparecida: Peña Forua, junto con otros materiales arqueológicos de época romana tales como restos de *terra sigillata*



2. Prosigue describiéndola “es muy pequeña, no tiene peana y se nos presenta vestida con túnica hasta los pies y toga sujeta con botón... ¿veis?” Destaca los rasgos de su rostro y el moño que peina, “perfectamente hecho, con raya en medio... muy importante porque...”



3. “El análisis del peinado ha sido determinante para su datación e identificación con la diosa Isis”
4. Y continúa resaltando el valor simbólico de la pieza como representación de una diosa que aglutina tradiciones mitológicas egipcia y grecorromana (ostenta atributos de ambas: cuernos de vaca en el tocado, el disco solar coronado por fruta, y el timón – que regiría el destino de los hombres-)

5. “Como diosa formó parte de un altar... se trataba de un dios lar (dioses del hogar)”.

Completa la explicación detallando el material con que se realizó: bronce –una aleación de cobre y estaño- invitando a los visitantes a comprobar la textura de un fragmento de muestra tras observar en pantalla gráficamente su proceso de elaboración.



Luego, el grupo se concentra alrededor de la pieza que, frente a él, aparece recogida en su vitrina. Visualizarla in situ genera en los participantes

comentarios y sugerencias, como la de girarla siquiera levemente para poder apreciar en más detalle su tocado.

6. La visita guiada finalizó con una última sugerencia, la apreciación de varias piezas cerámicas de época romana expuestas en una vitrina junto a Isis. Y concluyó con una última pregunta del grupo: “¿Cuándo se organiza la próxima exposición monográfica?”