

MONUMENTOS FUNERARIOS EN LAS ERMITAS DE BIZKAIA

Gurutzi Arregi Azpeitia

Cuadernos de Sección. Antropología-Etnografía 10. (1994) p. 157-172
ISBN: 8487471-57-9
Donostia: Eusko Ikaskuntza

En Bizkaia, que cuenta con una extensión de 2.198 Km², tenemos catalogadas un total de 812 ermitas¹ que se encuentran diseminadas por todo el territorio. Entendemos por ermita, o por sus equivalentes euskéricos *baseliza*, *ermittia*, aquellos edículos o recintos cuya vida está activada y sustentada por una religiosidad de carácter popular.

El análisis de sus emplazamientos, de las características morfológicas de sus construcciones, de las funciones que ejercen en la vida vecinal y del significado religioso que se les atribuye, nos sugiere que bajo esta denominación común de ermita subyace una realidad plural. Por ello, hemos establecido un ensayo de tipología que encuadre y clasifique el conjunto.

La modalidad de ermita más común es aquella que rodeada de un asentamiento humano aparece integrada en un vecindario. Dado el poblamiento disperso de Bizkaia, muchas de éstas que hemos clasificado como *ermitas vecinales*, ejercieron antiguamente funciones de iglesias sacramentales, una de las cuales era precisamente la del enterramiento de los fieles. Se han encontrado elementos funerarios en el entorno de las ermitas vecinales o formando parte de sus edificaciones. Unos de época romana y otros de indudable cuño cristiano de época alto-medieval. Se trata de aras, sepulcros, estelas y lápidas funerarias, muchos de ellos con inscripciones latinas, pero tan sólo unos pocos con datación explícita.

En esta comunicación aportaré una relación de las lápidas y estelas cuya existencia he podido constatar al realizar el estudio de las ermitas de Bizkaia, así como también la bibliografía correspondiente a cada una de ellas, ya que ninguna es inédita y todas han sido estudiadas.

RESTOS ARQUEOLOGICOS ROMANOS

Hace ya muchos años, D. José Miguel de Barandiarán llamó la atención sobre el hecho de que en determinadas ermitas e iglesias del País Vasco se detectan restos arqueológicos pertenecientes a época romana². En Bizkaia, zona septentrional del País considerada menos romanizada, también se conservan algunos de estos vestigios.

San Esteban de Gerekiz. Morga

Hoy en día está en ruinas. En sus muros NW. y SE. estuvieron incrustados, hasta su traslado al Museo Diocesano de Derio, dos lápidas funerarias romanas. Una de ellas contiene la siguiente inscripción:

TE. SEMPRONIE/CONIVGI SVE/POSVET/
MEMORIA/CONS.CCCC.





Su traducción viene a ser: *Terencio colocó en recuerdo de Sempronia su mujer en el consulado 400.*

Esta datación, según Vives y Mañaricúa, se puede interpretar como equivalente al año 362 de la era cristiana.

La otra lápida, con un nicho semicircular, contiene una inscripción incompleta, de tres líneas de difícil lectura y sin datación³.

San Gregorio. Forua

Un ara votiva romana del siglo II d.C. encontrada en su subsuelo con motivo de la reparación efectuada el año 1913⁴, desempeña la función de pila de agua bendita. A muy poca distancia, en terrenos del convento de los PP. Franciscanos, se había descubierto en 1906 otra que ahora puede verse en el pórtico de la iglesia de San Martín de este municipio.

La lectura de sus inscripciones ha sido realizada por diversos autores. Rodríguez Colmenero y Carreño han leído e interpretado de esta manera la del ara de la ermita de San Gregorio:



...IVNIO...NLI
I.F.Q. AEMILI
ANO
AN XXV
...N IARVSF

N(umerio) IVNIO N(umerii) LIBERI F(ilio) Q(uirina) AEMILIANO AN(norum) XXV CN(eus) IARVS F(ecit).

Traducción: A Numerio Junio Emiliano, hijo de Libero, de la tribu Quirina, de 25 años; lo hizo CNeo Iaro⁵.

En las excavaciones arqueológicas que se están realizando en Forua, se ha comprobado la existencia de un asentamiento romano en las proximidades de esta ermita.

San Pedro de Elorriaga. Lemona

Está situada en el interior de Bizkaia. Tiene nueve estelas funerarias empotradas en muros y suelo, de época romana, con inscripciones. Proceden de otra ermita anterior que estuvo a unos 100 metros de la actual y a cuyas paredes interiores permanecieron adosadas.



Una de ellas, labrada en piedra arenisca, de forma troncopiramidal, está decorada con dos figuras humanas emparejadas, de labra tosca y enmarcadas por una cartela. Presenta la siguiente inscripción:

D M / SECVNDIANVS / AT LICILLE VXO / PP AN PM / XX. La interpretación de Rodríguez Colmenero y Carreño es "D (iis) M(anibus) /SECVNDIANVS / AT(tiae) LICILLE VXO(ri) P(ius) P(osuit) AN(norum) P(lus) M(inusve) XX".

Traducción: "A los Dioses Manes: Secundiano dedicó piadoso esta lápida a su mujer, Attia Licila, de poco más o menos veinte años de edad"⁶.



Andra Mari de Jainko. Arrieta

Sita en un altozano, tiene una estela que hace de pie del altar. Según los historiadores anteriormente citados se trata muy probablemente de una estela sepulcral, datable en la época romana o visigoda. Fue hallada en la base del presbiterio, al acometer las obras de reforma⁷.

RESTOS ARQUEOLOGICOS DE CARACTER CRISTIANO

Un buen número de ermitas contienen materiales de signo funerario cristiano de época alto medieval. Cabe la posibilidad de que en algunos casos, como señalaré, las piezas hayan sido trasladadas al emplazamiento actual desde otros lugares⁸.

San Adrián de Argiñeta. Elorrio



Por su monumentalidad y riqueza destaca la *Necrópolis de Argiñeta*⁹, ubicada ante esta ermita y compuesta por un conjunto de 20 sepulcros y cinco estelas que se hallan formando un semicírculo cercado por lajas hundidas en tierra. Se considera que son del siglo IX. Me referiré únicamente a las estelas¹⁰, que al igual que los sepulcros son de piedra arenisca de las canteras de Oiz y según la mayoría de los autores, concuerdan los motivos ornamentales con la datación de los sepulcros, por lo tanto también pueden atribuirse al siglo IX.

Estela 1. Está situada al lado del sepulcro doble. Estela discoidea decorada en el anverso. Está decorado solamente el disco. En el centro del disco tiene grabada, dentro de una circunferencia, una cruz. Alrededor de dicha circunferencia, se sugiere otra y sobre ella, una orla dentada (28 dientes) de anchura variable, con el círculo achatado en la parte baja.



Medidas: 0,91 m. de altura; actualmente sobresale de la tierra 0,79 m.
0,70 m. de diámetro mayor del disco.
0,34 m. de cuello.
0,26 m. de grosor.



Estela 2. Hincada en el suelo delante de los sepulcros paralelos al muro del pie de la ermita.

Es de cabeza triangular. En el anverso, aparecen en el triángulo círculos completos y herraduras. El cuello está separado por varios surcos horizontales. En el reverso aparecen óvalos concéntricos incompletos alrededor de una cruz.

Existe una reproducción en yeso en el Museo Arqueológico, Etnográfico e Histórico Vasco de Bilbao.

Medidas: 1,05 m. de altura total; actualmente sobresale de la tierra 0,48 m.
0,68 m. de la base del triángulo.
0,48 m. de anchura del nacimiento del cuello entre 0,14 y 0,18 m. de grueso.

Estela 3. A la derecha de la estela triangular.

En el anverso, en el disco, lleva labrado un anillo con nueve prolongaciones radiales con el extremo distal muy abultado a manera de árboles, todo ello rodeado de varias circunferencias concéntricas. El artífice ha organizado unos juegos de simetría dentro del campo preponderante del disco, alrededor del centro, lugar privilegiado. Deja un espacio antes del borde para resaltar más el dibujo central.

En la parte superior del cuello hay tres aspas delimitadas por dos líneas horizontales.

En el reverso vemos un disco abierto por la parte inferior al que rodean dos anillos concéntricos que rematan la base entrando en el cuello. Este dibujo sobresale en relieve de forma notable. La simetría de la decoración está pensada en función de un eje vertical que la divide en dos partes iguales.

La base, hoy hundida en tierra, presenta un notable abultamiento para su mejor sujeción en el suelo.

Existe una reproducción en yeso en el Museo Arqueológico, Etnográfico e Histórico Vasco de Bilbao.

Medidas: 0,96 m. de alto total.
0,80 m. de diámetro mayor del disco.
0,28 m. ancho del cuello.
Entre 0,12 y 0,16 m. de grosor.
0,44 m. diámetro del círculo anterior decorado del anverso.

Estela 4. A la derecha de la anterior. Parte del disco está metido en tierra con cemento y le falta algo menos de medio disco de la mitad hacia arriba.

Decoración del anverso similar al disco anterior, conservándose solamente seis prolongaciones radiales (parece que tenía ocho).

El reverso es liso, carece de decoración.

Aparece citada por Ugartechea y, en su dibujo, el disco, aunque se ve roto en dos trozos, se conserva completo.

Esta estela, no citada antes de Ugartechea por Darío de Areitio ni otros, probablemente será la que en 1944 el señor Basanta encontró medio enterrada en la campa.

Medidas: 0,65 m. de diámetro mayor.
0,38 m. de altura mayor lo que sobresale del suelo.
0,14 m. de grosor máximo.

Estela 5. Cerrando la serie de sepulcros, por la derecha, se encuentra una estela discoidea con decoración solamente en el anverso.

En el anverso la recorren, en sentido horizontal, cuatro líneas paralelas, equidistantes entre sí la primera y segunda, y la tercera y cuarta, habiendo menos separación entre la segunda y la tercera. Entre las dos primeras unas líneas oblicuas forman tres triángulos.

El reverso está liso. Ugartechea hace notar que en el reverso aparece grabada una pequeña cruz de brazos iguales, con trazos incisos simples; nosotros no hemos visto nada.

Medidas: 0,87 m. de altura total.
0,84 m. de diámetro máximo.
0,49 m. de ancho en el cuello.
Entre 0,15 y 0,18 m. de grosor.

Han desaparecido un total de seis estelas.

Andra Mari de Muntzaraz. Abadiano



En ella se encuentran una lápida y una estela, ambas con inscripciones latinas. La primera, adosada a la base del altar del lado del Evangelio, fue traída, según Gómez Moreno¹¹, desde la ermita próxima de San Vicente de Bikendi. Ugartechea, por el contrario, indica que procede de la de Santa Eufemia de Irazola en el mismo municipio¹².

Siguiendo la descripción que de ella hace Gómez Moreno esta lápida rectangular lleva grabada una figura de hombre extendiendo sus brazos y un cuadrado encima con el siguiente letrero en su entorno¹³:

NOMEN IL / LIUM EGO BE / LAZA ORA / TE PRO ME / PECCA / TORE



La estela adosada al altar del lado de la Epístola procede también, según Ybarra y Bergé¹⁴, de San Vicente de Bikendi. Es de forma discoidea y lleva en el disco una inscripción que Gómez Moreno, en contra de Hubner y Areitio lee así:

IAUNINCO
NE EGO
IEINO

Según la interpretación de este autor¹⁵ el texto entraña un término en euskera IAUN=Señor, que unido a INCONE equivaldría al *In Dei Nomine*, en el nombre de Dios¹⁶.

San Martín de Gaztelua. Abadiano

Gómez Moreno señala que hubo junto a este ermita “un trozo de piedra que publicó dibujada Hubner donde se lee: I Dei nne /...o Munio: I(n) Dei n(omi)ne (eg)o Munio... Acaso abreviado frater al final”¹⁷.

En 1984 Azkarate descubrió en el muro del pórtico un fragmento de piedra arenisca con una inscripción, que él lee: INUICIU / NEEGOM / INDEINO¹⁸.

San Salvador de Gerediaga. Abadiano



Embutida en el muro del lado NW. se observa una estela discoidea, en cuya cara visible lleva grabada una cruz de brazos iguales inscrita en un anillo circular sobre pie. En la misma pared hay una piedra empotrada cuyo relieve parece representar a la Virgen y otra cuya identificación resulta difícil¹⁹.

Santo Tomás de Mendraka. Elorrio

Señalaba Ugartechea en 1962 que a la vera de esta ermita había hincada en el suelo una estela discoidea de reducidas dimensiones con una gran cruz patada en una de sus caras y tres circunferencias concéntricas, la menor de las cuales inscribía una cruz²⁰. En la actualidad no se halla en este lugar.

Ntra. Sra. de la Asunción de Goiuria. Iurreta

En el Museo Arqueológico, Etnográfico e Histórico Vasco de Bilbao, se conservan dos estelas con inscripciones, encontradas en las proximidades de esta ermita. Habían sido utilizadas como mojones. La que tiene forma rectangular alargada lleva en su cabecera la siguiente leyenda:

IND D(e)I N(omi)NE / CINEM / US
"En nombre de Dios, Cinemus"

La segunda, de forma irregular, presenta en el centro un texto similar:

IN D(E)I N(omi) NE EGO EMULIUS²¹.
"En el nombre de Dios Yo Emulio (o Emilio)"

San Juan Bautista de Zengotita. Mallabia

En su interior hay una piedra semicircular con caracteres grabados empotrada en el muro lateral del Evangelio. Fernández Guerra, anticuario de la Academia²², la leyó así en 1882:

INONE DNE
EGO MANVTO

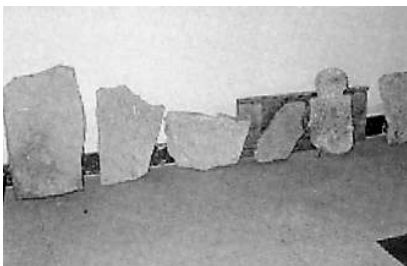
In no(mi)ne D(omi)ne Ego Manvto
En nombre del Señor Ego Manuto

Hasta hace poco la lápida podía contemplarse sobre el dintel de la puerta de entrada.

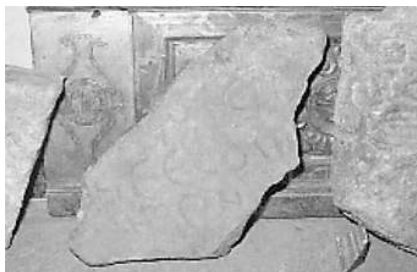
Carmelo de Echegaray hace referencia a una documentación del siglo XVII, donde se constataba la existencia de antiguos sepulcros en ese lugar: "En Sangoitia hay muchas piedras escritas con caracteres antiguos"²³.

Ntra. Sra. de Erdoiza. Izurza

Cuando en 1960 se efectuó la obra de ampliación del actual cementerio que está junto a la ermita, se encontraron seis fragmentos de lápidas con inscripciones latinas que ahora guarda el Museo Diocesano de Derio. En el más entero se lee: IN DEI NO / MINE EGO / LEGOAR²⁴.



San Jorge de Bitaño. Izurza



Dos fragmentos de lápidas que hoy en día están depositados en el mencionado museo de Derio proceden de esta desaparecida ermita. Contienen también inscripciones latinas: IN DEI NOM (ine) (e)GO QUENMULE; ONE / IMGO / V / O.

Los restos arqueológicos cristianos reseñados hasta aquí pertenecen a ermitas del Duranguesado. La abundancia de ellos ya fue advertida en el s. XVII por Otálora quien en su *Micrología* de 1634 hacía constar que: "Mañaría, Momoytio, Ayuria, Murgueitio, San Miguel de Yrure y Cangotica, ay piedras, ídolos y marcas con caracteres no entendidos, de diferentes formas y hechuras, deslavadas en el tiempo, por estar en campos rasos"²⁵.

Los topónimos mencionados por Otálora hacen referencia a lugares donde están ubicadas las ermitas de San Juan de *Momoytio* en Garay, San Juan de *Ajuria* en Ibarriuri, San Juan de *Murgoitio* en Berriz, San Miguel de *Irure* en Abadiano, actualmente desaparecida, y San Juan Bautista de *Zengotita* en Mallabia.

San Martín de Finaga. Arrigorriaga



La estela que actualmente se halla en el pórtico de la Iglesia Parroquial de Arrigorriaga, fue trasladada allá en 1865 desde esta ermita. Su inscripción según Gómez Moreno reza así:

BELACO FILIVS CENT LECEN MILE

El mismo autor interpreta las tres últimas palabras CENT (UM) DECEM MILLE, como fecha correspondiente a la era 1110, o sea al año 1072²⁶.

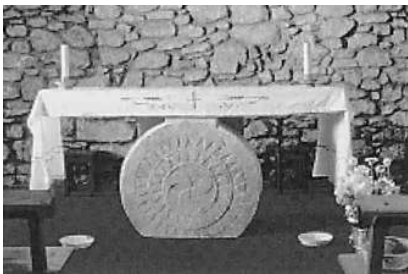
San Pedro de Abrisketa. Arrigorriaga

Empotrados en los muros interiores de esta ermita románica se conservan fragmentos de primitivas estelas sepulcrales con inscripciones latinas que no se han podido interpretar, a excepción de una línea que reza: S(it) T(ibi) T(erra) L(evis).



También es destacable un bloque de arenisca con las dos caras decoradas, una de ellas hasta ahora desconocida porque la pieza estuvo incrustada en el muro. En un lado se representa una cruz griega con las letras alfa y omega pendiendo de sus brazos. El otro con incisiones más rudas, ofrece una decoración cuya composición está en sentido inverso a la anterior. Estos elementos ornamentales inducen a Rodríguez Colmenero y Carreño a afirmar que se trata de un crismón²⁷.

Santa Elena de Emerando. Mungia



Una estela discoidal, labrada en piedra arenisca que anteriormente se encontraba embutida en sus muros sirve de base al altar de esta ermita. De un metro de diámetro, tiene la misma decoración en el anverso que en el reverso. Un motivo similar a una svástica de tres radios, enmarcada en una orla circular realzada y englobada a su vez en tres círculos, el primero de ellos con decoración de dientes de sierra²⁸.

San Salvador de Zarandoa. Larrabezua

Basanta descubrió en su interior una estela partida, de piedra arenisca, con decoración de gran cruz inscrita en un anillo dentado entre circunferencias concéntricas. Según Ybarra y Bergé se hallaba formando parte de la mesa del altar. Gómez Moreno la considera posterior a los sepulcros de Argiñeta²⁹.

Actualmente está depositada en el Museo Arqueológico Etnográfico e Histórico Vasco de Bilbao.

San Mamés. Kortezubi³⁰

Diversos fragmentos de estelas primitivas forman parte de su edificación. Uno de ellos, con decoración en bajo relieve de tres ruedas radiadas, se encuentra sobre el dintel de la puerta de entrada. Otro, con cuatro arcos grabados que se sobreponen sobre una línea de dientes de lobo, cumple la función de peldaño en el acceso. Un tercer fragmento tallado en piedra caliza, está en el interior³¹.



* * *

En la investigación de campo que llevé a cabo, recogí numerosos testimonios orales de que en tiempos pasados hubo enterramientos junto a determinadas ermitas. La arqueología medieval —en nuestro caso protohistórica— ha empezado a dar sus primeros pasos y confío que en un futuro próximo el elenco que ahora he presentado se vea notablemente incrementado, ya que las ermitas y algunas iglesias son los lugares que ofrecen mayor interés a los arqueólogos especializados en esta época.

Fruto de este interés son las recientes excavaciones realizadas en las ermitas de San Juan de Momoitio (Garai), Santa Lucía y San Juan de Arzuaga, ambas de Zeanuri, así como también en las ya desaparecidas de Memaia (Elorrio) y San Bartolomé de Berreaga en Mungia. En algunas de ellas se han hallado estelas tal como vamos a poder comprobar en otra comunicación que se presenta en este mismo Congreso.

NOTAS

1. Gurutzki ARREGI AZPEITIA. *Ermitas de Bizkaia*. Bilbao, Instituto Labayru-Diputación Foral de Bizkaia, 1987. 3 Tomos.
2. José Miguel de BARANDIARAN. *El hombre primitivo en el País Vasco*. Zarauz, 1934, pp. 107-108. (OO.CC. Tomo XI (1976) p. 439).
3. J. VIVES. *Inscripciones cristianas de la España romana y visigoda*. Barcelona, 1969, pp...; Andrés E. de MAÑARICUA. "La inscripción de Sempronia (Morga)" in *Estudios Vizainos*, V. (1972) pp. 51-74.
4. Ref. oral de Iñazio Lekuona, 70 años. Caserío Triñe. Enero, 1983.

5. A. RODRIGUEZ COLMENERO y M.C. CARREÑO. "Epigrafía Vizcaina. Revisión, nuevas aportaciones e interpretación histórica" in *Kobie*, XI (1981) pp. 81-163.
6. RODRIGUEZ COLMENERO y CARREÑO, a.c., pp. 82-95.
7. *Ibidem*, pp. 120-128.
8. Tenemos información de varias estelas que han desaparecido. Únicamente apporto aquí los datos de las que se conservan.
9. Este conjunto funerario cuenta con una amplísima bibliografía.
10. Los datos que transcribo están tomados de José Ramón Valverde y son una parte del informe *Necrópolis de Arguiñeta*. (Inédito).
11. GOMEZ MORENO. "De Epigrafía Vizcaina" in BRAH, CXXVIII (1951) pp. 212-213.
12. José Miguel de UGARTECHEA y SALINAS. "Notas sobre estelas, lápidas e inscripciones funerarias vizcainas" in AEF, XIX (1962) pp. 143-145.
13. GOMEZ MORENO, a.c., pp. 212-213.
14. Javier de YBARRA Y BERGE. *Catálogo de Monumentos de Vizcaya*. Bilbao, 1958, pp. 413-432.
15. GOMEZ MORENO, a.c., p. 213.
16. Lectura e interpretación distintas hace Agustín AZKARATE. "Nueva inscripción altomedieval vizcaina (San Martín de Gaztelua, Abadiano) y revisión del epígrafe de luninco (Andra Mari de Muntzaraz, Abadiano, Vizcaya)" in *Anuario del Seminario de Filología Vasca "Julio de Urquijo"*, XIX-1 (1985) pp. 59-63.

Sobre el término IAUNINCO de esta inscripción se han pronunciado diversos autores. Basanta y Tovar afirman "creemos que la inscripción es importantísima por ofrecernos, y en época tan remota como el siglo XI o XII, el nombre vasco de Dios. En efecto, la primera línea no puede leerse de otro modo que JAUNINCO, de parecido evidente con el nombre divino de *Jaungoikoa*". BASANTA, J.A. y TOVAR, A. "Una antigua inscripción vasca con el nombre de Dios" in *RSVP*, VIII (1952) pp. 181-182.
- Barandiarán por su parte ha precisado que el término INKO es uno de los nombres vascos de Dios en el habla popular y utilizado sobre todo en ciertas fórmulas de juramento lo mismo que su variante INKA (ALA INKOA! ALA INKA!). Aduce el texto de esta inscripción como testimonio de un posible empleo más generalizado del término en otras épocas. Señala que INCO puede ser derivado de la forma JINKO empleada en el Baztán, Benabarra, Zuberoa y Salazar: "Así el nombre actual *Jaungoiko* sería una interpretación popular de *Jauninko* y *Jainko*. Si el elemento *Inko* significa celeste, ese nombre *Jauninko* sería equivalente al *Jaunzeruko* "Señor del cielo" con que es nombrado Dios en las canciones populares de Ataun y otras regiones". José Miguel de BARANDIARAN. *Diccionario Ilustrado de Mitología Vasca* OO.CC., I (1972) pp. 110-111.
17. GOMEZ MORENO, a.c., p. 214.
18. AZKARATE, a.c., pp. 33-63.
19. Ernesto NOLTE Y ARAMBURU. "Miscelánea Arqueológica. Restos arqueológicos de la ermita de San Salvador de Guerediaga" in *Kobie*, VII (1977) p. 25.
20. UGARTECHEA, a.c., pp. 139 y 141.
21. UGARTECHEA, a.c., pp. 147-151.
22. Citado por J.J. de MUGARTEGUI. "La lápida de Zengotita" in *RIEV*, XXII (1931) pp. 417-418.
23. Carmelo de ECHEGARAY. "Mociones. A la Comisión de Monumentos de Vizcaya" in *BCMV*, II (1910) cuad. 2, pp. 16-17.

24. Agustín AZKARATE. "Elementos de arqueología cristiana en la Vizcaya alto-medieval" in *Cuadernos de Sección Prehistoria-Arqueología. Eusko Ikaskuntza-Sociedad de Estudios Vascos*, II (1984) pp. 72-78.
25. Gonzalo de OTALORA. *Micrología Geográfica...* Sevilla, 1634. Reimpresión en Madrid, Ricardo Fe, 1884, p. 24.
26. GOMEZ MORENO. "De epigrafía vizcaina..." a.c., pp. 211-212.
27. RODRIGUEZ COLMENERO y CARREÑO. "De epigrafía vizcaina..." a.c., pp. 81-163.
28. *Ibidem*, pp. 199-200.
29. YBARRA y BERGE, *Catálogo*, o.c., p. 503; GOMEZ MORENO, "De epigrafía vizcaina..." a.c., pp. 210-211.
30. La advocación popular es *Santimamiñe* y ha dado nombre a la importante cueva prehistórica situada en su proximidad. Barandiarán opina que la propia ermita está erigida sobre yacimiento prehistórico.
31. C. FERNANDEZ IBAÑEZ. "Las estelas de la Ermita de Santimamiñe (Kortezubi). Bizkaia" in *Pyrenaica*, CXIX (1980) p. 79.