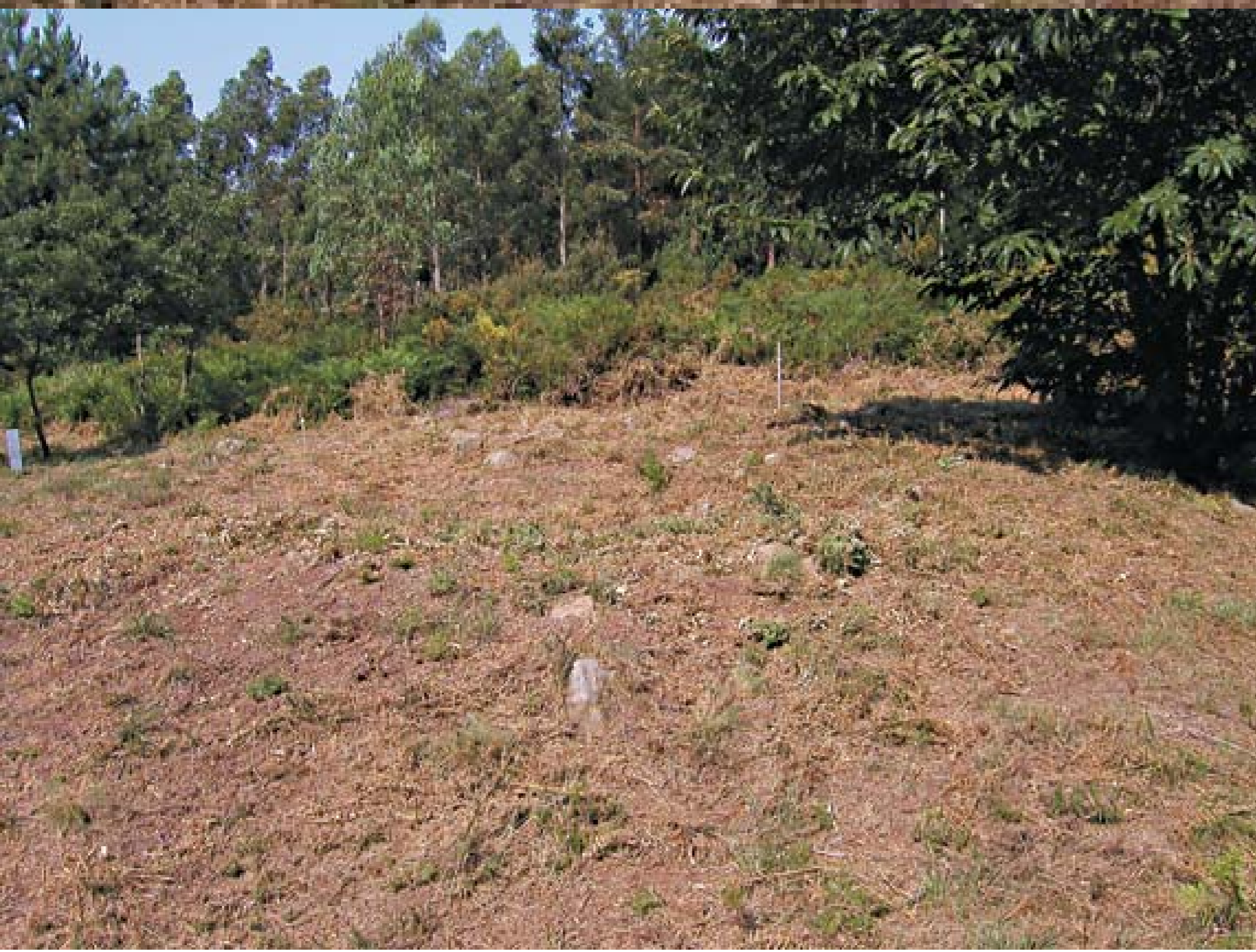


# Munarrikolandako trikuharriak / Dólmenes de Munarrikolanda



## Munarrikolandako trikuharriak

## Dólmenes de Munarrikolanda

### SOPELANA-BERANGO

Megalitismoaren adierazpenik esanguratsuenak trikuharriak dira. Eraikuntza mota hori monumentu arkitekturaren lehenengo lekukoak dira eta talde lurperatze gisa erabili ziren. Trikuharrietan, hilobi-ganbera bat dago eta lauza handiz ohi dago estalita eta harri edota lur tumuluz babestuta. Leku gailenetan egon ohi dira, erraz ikus daitezten, hileta ikurrak ziren eta oso litekeena da eraiki zuen jendarteak kontrolatutako lurraldea mugatzeko erabili izana.

Munarrikolandako trikuharri-ibilbidean, Munarrikolanda mendilerroan (Berango-Sopelana), 7 monumentu megalitiko daude -mendebalde-iparraldetik ekialde-hegoalderanzko muino txikiez osatutako saila-. J. Sarachaga eta P.M. Gorrochateguik aurkitu zituzten.

La manifestación más representativa del megalitismo son los dólmenes. Este tipo de construcciones constituyen los primeros testimonios de arquitectura monumental y fueron utilizadas como enterramientos colectivos. Los dólmenes están formados por una cámara funeraria, normalmente realizada con grandes losas, y protegida por un túmulo de piedras y/o tierra. Suelen estar situados en lugares destacados, para poder ser vistos desde lejos, como símbolo funerario y, muy posiblemente, como indicador del territorio controlado por la sociedad que los erige.

La estación dolménica de Munarrikolanda incluye 7 monumentos megalíticos ubicados a lo largo del cordal de Munarrikolanda (Berango-Sopelana), sucesión de pequeñas elevaciones en dirección NW-SE. Fue descubierta por J. Sarachaga y por P.M. Gorrochategui.

## Salbatore Eliza

## Iglesia de San Salvador

### FRUIZ

Fruizko parrokia eliza XVIII. mendeko eraikin barrokoa da, eta aurreko garaietako aztarna interesgarriak biltzen ditu, besteak beste, XVI. mendeko dorre erraldoi bat, Bizkaiko Berpizkundearen interesgarrienetako bat dena; teilapeko ataripe perimetrala, arestian zaharberritua; eta bereziki, alboko sarbidea, landa erromanikoko ataria da (1200. urtekoa gutxi gorabehera). Harrigarriena ez da tailuaren kalitatea, apur bat inuzentea baita, irudikatzen den gaiaren bitxitasuna (Jainkoaren bakea) baizik. Oinetako hesian bi harburu eta kapitela aprobetxatzen dira, eta kapitela ur bedeinkatu ontzi gisa erabiltzen da.

Altzariei dagokienez, erretaula nagusia aipatu behar da, 1647koa, Andra Mariren XIV. mendeko tailu gotikoa.

La iglesia parroquial de Fruiz es un edificio barroco del siglo XVIII que recoge interesantes restos de épocas anteriores, entre ellos una imponente torre del siglo XVI, que es de las más interesantes del Renacimiento de Bizkaia; un porche perimetral de tejavana que ha sido recientemente restaurado y, especialmente, un ingreso lateral que es una portada de estilo románico rural de en torno al año 1200. De ésta cabe resaltar más la rareza del tema representado (La Paz de Dios), que la calidad de la talla, un tanto ingenua. En el muro de los pies se reaprovechan, además, dos canecillos y un capitel, éste reciclado como aguabenditera.

En lo que concierne al mobiliario, cabe hacer mención de su retablo mayor, datado en 1647, y de una talla de Andra Mari, gótica del siglo XIV.



Bizkaiko Foru  
Aldundia

Kultura Saila

Diputación Foral  
de Bizkaia

Departamento de Cultura

# Salbatore Eliza / Iglesia de San Salvador



# Kristo Santuko Ermita / Ermita del Santo Cristo



## Kristo Santuko Ermita Ermita del Santo Cristo

### GAMIZ-FIKA

Fikako Kristo Santuko ermita oinplano angeluzuzenekoa da; aurrealdean, ataripea dago, eta horren azpian, erdi-puntuko bao formako sarbidea dago, burdin hesiz hornituta. Kupula batek estaltzen du eraikina eta gain-gainean kanpai-horma dago.

Estiloak nahasten dira: batetik, estilo soila, neoklasizismotik oso hurbil (kupula), eta bestetik, ordea, rococo (burdin hesia eta kanpai-horma). Juan de Iturburu arkitekto eta erretaula-egilearen proiektua da eta 1783an gauzatu zen.

Barruan, erretaula rococo bat dago, baina estilo neoklasikoko zantzuak ditu. Ermita eraikitzen hasi zenean (1785) gailentzen hasi baitzen. Ignacio de Legarzak egin zuen, baina baliteke Juan de Iturburuk berak trazak egin izana.

La ermita del Santo Cristo de Fika es un edificio de planta rectangular, frenteado con un porche bajo el que se abre el acceso en forma de vano de medio punto, enrejado. La construcción se cubre mediante una cúpula y está coronada por una espadaña.

La obra recoge un estilo dubitativo, severo, muy cercano al neoclasicismo en algunos aspectos (cúpula) y al rococó en otros (reja, espadaña). Es un proyecto del arquitecto y retablista Juan de Iturburu, fechado en 1783.

Cuenta en su interior con un retablo rococó, pero con apuntes del estilo neoclásico que se empezaba a imponer en las fechas de su construcción (1785). Lo confeccionó Ignacio de Legarza, aunque las trazas bien pudieron ser del mismo Juan de Iturburu.

## San Martin eliza

## Iglesia de San Martín

### ARRIETA

Arrietako San Marti elizaren multzoaren osagaiak ondokoak dira: elizaren gorputza eta elizpea, estilo neoklasikokoak, XIX. mendean J. B. Belaunzaránek omen eraikitakoak; estilo gotikoko dorrea, Bizkaiko lurraldeko alerik goiztiarrenetako bat (XV. mendean hondarrean edo XVI. mendean hasieran eraikitakoa); eta XX. mendean erantsitako gehigarriak, hau da, kapera eta dorrearen gaineko kanpandorrea.

Baliorik handiena multzoaren kontzepzio funtzionala da, hots, plazaraino zabaltzen den eremuan zuzen integratzea; horrez gain, dorre gotikoak gainbalioa ematen dio, eskualde osotik ikusten baita. Altzariei dagokienez, erretaula nagusia Bizkaiko Berant Erdi Aroko eskultura emariari egindako ekarpen interesgarria dela esan behar da, nahiz eta erreformak jasan eta behin eta berriro pintatua izan.

El conjunto de la iglesia de San Martín de Arrieta lo componen el cuerpo de la iglesia con el pórtico, erigidos en el siglo XIX en estilo neoclásico, probablemente por J. B. Belaunzarán; la torre de estilo gótico, uno de los más tempranos ejemplares del territorio vizcaíno (construida a finales del XV o principios del XVI); y dos añadidos del siglo XX: una capilla y el campanario que se eleva sobre la torre.

Su valor reside en la concepción funcional del conjunto, su acertada integración en el espacio que se abre hacia la plaza, además del valor añadido que le otorgan la torre gótica, visible desde toda la comarca y, dentro de su mobiliario, el retablo mayor, que es, a pesar de repintes y reformas, una interesante aportación al caudal de la escultura bajomedieval de Bizkaia.



Bizkaiko Foru  
Aldundia

Kultura Saila

Diputación Foral  
de Bizkaia

Departamento de Cultura

# San Martin eliza / Iglesia de San Martín

