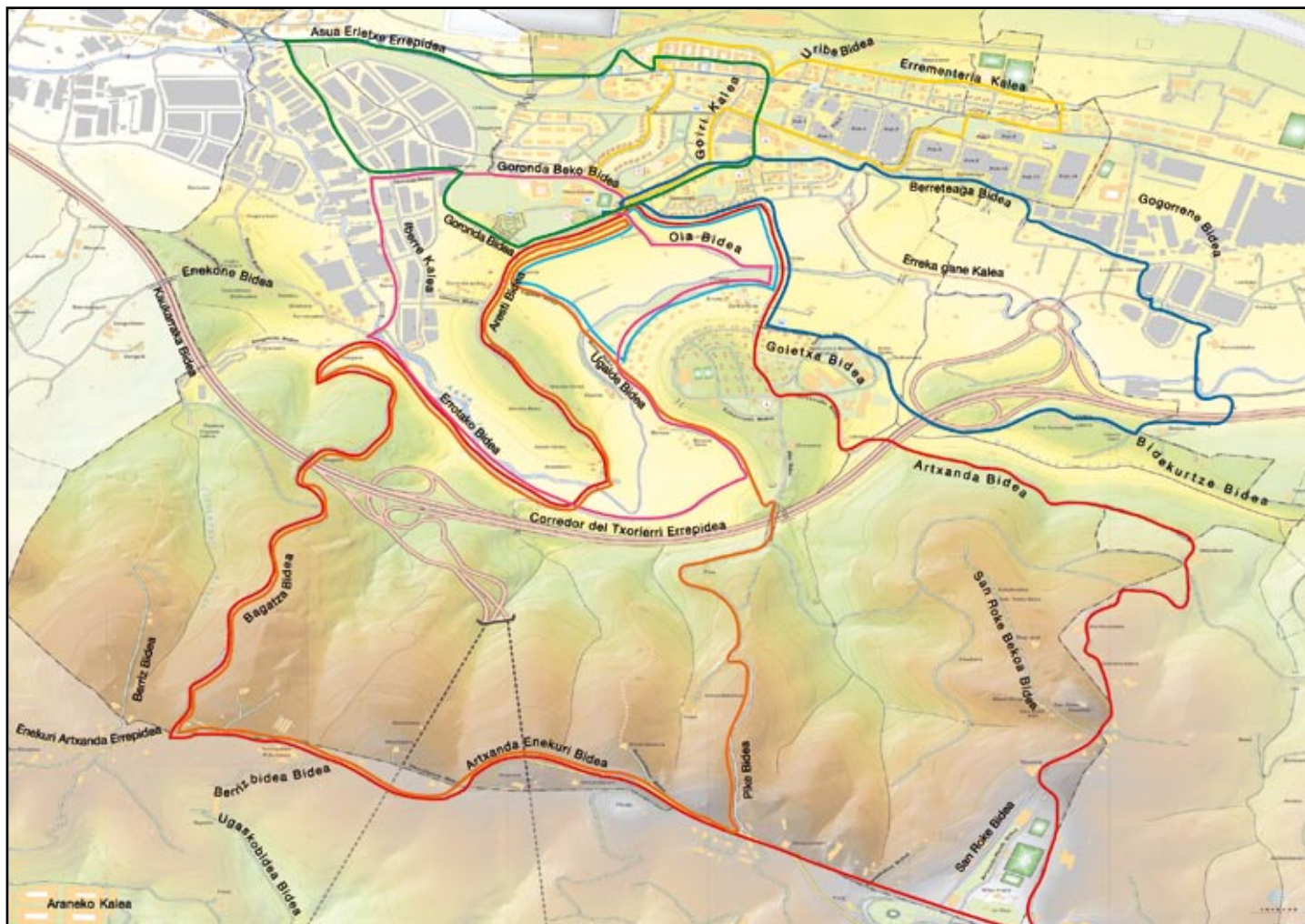




Sondika

Ibilbideak

Rutas



Ibilbidea / Ruta	1	Luzera / Longitud: 4,38 Km	Zaitasuna / Dificultad: Erreza / Fácil	Igoera / Ascensión: 38 m	Iraupena / Duración: 60mn
Ibilbidea / Ruta	2	Luzera / Longitud: 7,38 Km	Zaitasuna / Dificultad: Erreza / Fácil	Igoera / Ascensión: 83 m	Iraupena / Duración: 1h 30mn
Ibilbidea / Ruta	3	Luzera / Longitud: 3,34 Km	Zaitasuna / Dificultad: Erreza / Fácil	Igoera / Ascensión: 21 m	Iraupena / Duración: 45mn
Ibilbidea / Ruta	4	Luzera / Longitud: 2,38 Km	Zaitasuna / Dificultad: Erreza / Fácil	Igoera / Ascensión: 13 m	Iraupena / Duración: 30mn
Ibilbidea / Ruta	5	Luzera / Longitud: 4,20 Km	Zaitasuna / Dificultad: Erreza / Fácil	Igoera / Ascensión: 28 m	Iraupena / Duración: 55mn
Ibilbidea / Ruta	6	Luzera / Longitud: 8,49 Km	Zaitasuna / Dificultad: Erdia / Media	Igoera / Ascensión: 238 m	Iraupena / Duración: 2h
Ibilbidea / Ruta	7	Luzera / Longitud: 10,92 Km	Zaitasuna / Dificultad: Erdia / Media	Igoera / Ascensión: 269 m	Iraupena / Duración: 2h 15mn

1. ibilbidea

Eraikin eta leku interesgarriak:

Zubi erromatarra, Sangroniz bidean
Ibarrondo baserria, Olan
Haritzak, Errotako bidean
San Juan zelaia
Udaletxearen eraikina

Datu interesgarriak:

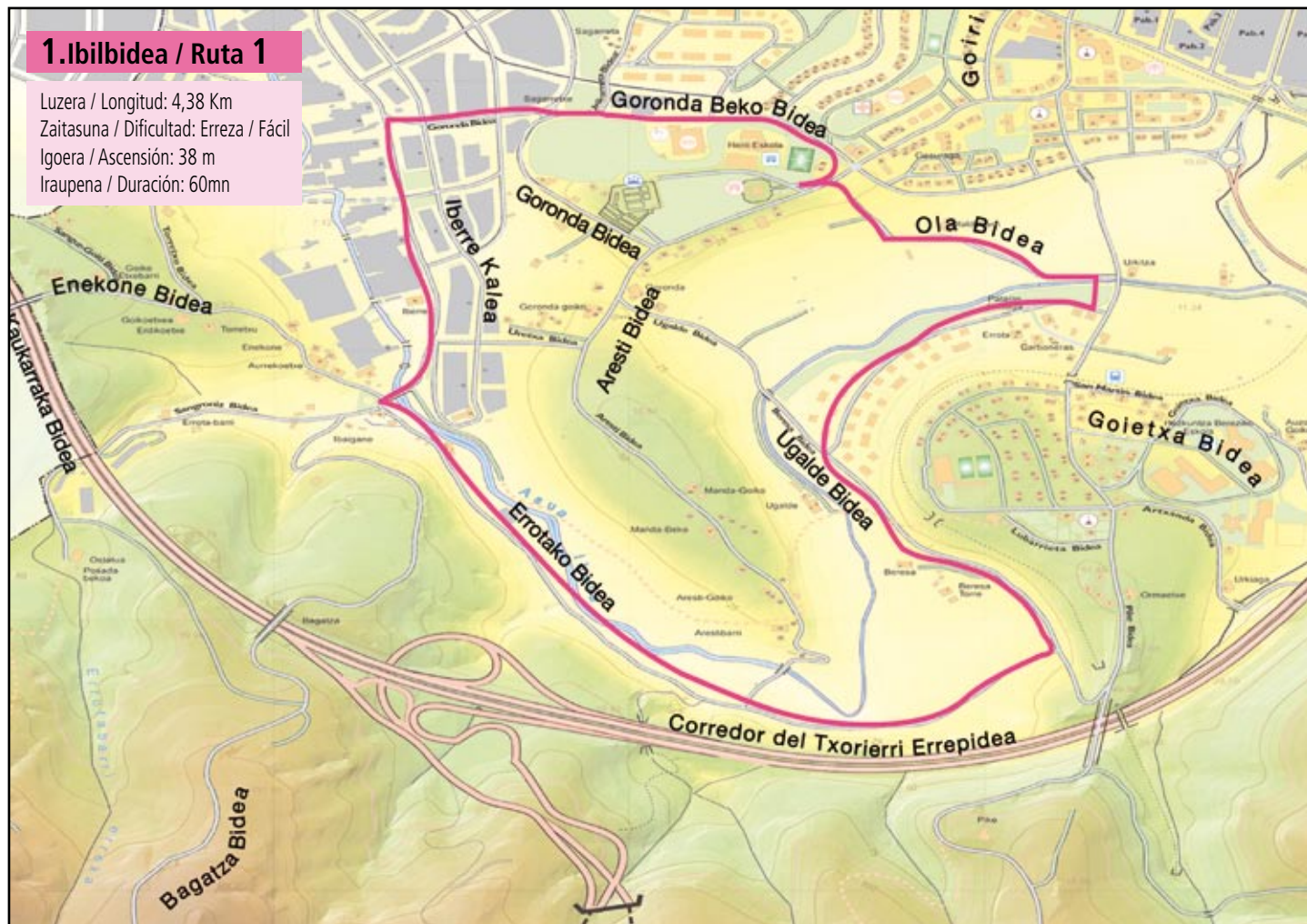
Zenbait iturri daude ibilbidean (San Juan zelaian, Olan eta Sangronizen)

Ezaugarri orokorrak:

Ibilbidea bazterbiderik gabeko errepidetik edo espaloitik doa zatirik handiengan. Bizikletaz egin daiteke. Gainditu beharreko desnibela txikia da.

Ibilbidea: Udaletxea – Ola bidea – Ibaiondo kalea - Ugalde bidea – Errotako bidea – Sangroniz bidea – Goronda Beko bidea - Udaletxea

Sondikako udaletxean hasiko dugu ibilaldia. Aresti bidetik jaitsiko gara eta, Errekagane bideko biribilgunera heldu baino lehen, Ola bidea hartuko dugu. Errepide estu horrek, oso maldan behera, lehengo beisbol-zelaia eramango gaitu. Bide horretatik jarraituko dugu, Izarza bidearekin bat egin arte (iturria), eta, eskuinetara jiratu eta Asua ibaiaren gaineko zubia zeharkatu ostean, berriz ere eskuinetara egingo dugu, Ibaiondo kaleko txaletetarantz. Ugaldeko bidera iritsi ostean, ezkerretara joko dugu eta Eusko Trenen trazatu berriko etorkizuneko tuneleko obretarantz garamatzen bidea jarraituko dugu, eta, Pike biderantz doan aldats handi bat parean utzita, eskuinetarantzko desbideratze bat hartuko dugu, haritz artean Errotako bidean sartzeko. Ibilbideko zatirik itzaltsuena da, zuhaitzez inguratuta baitago, Txorierriko korridorearen magalean. Hain zuzen ere, bertatik korridoreko zarata ere entzungo dugu. Espaloirik gabeko bide horretatik jarraituko dugu, Zangroizko presara heldu arte; han, eskuinetarantz doan lehenengoa hartuko dugu (iturria). Pabiloien artean sartuta, tarte baten ostean, Goronda Bekoa bidera garamatzen errepidea aurkituko dugu eskuinetan, eta, udal polikiroldegia eta Goronda Gane Ikastetxe Publikoaren ondotik igarota, ibilbide hasierako biribilgunera helduko gara, malda leunean. Eta, hortik, berriz ere udaletxera helduko gara. Ondoren, San Juan zelaian igaro dezakegu eguna.



1. Ibilbidea / Ruta 1

Luzera / Longitud: 4,38 Km
Zaitasuna / Dificultad: Erreza / Fácil
Igoera / Ascensión: 38 m
Iraupena / Duración: 60mn

Ruta

1

Edificios y lugares de interés:

Puente romano en Sangroniz bidean
Caserío de Ibarrondo en Ola bidea
Robles en Errotako bidea
Campa de San Juan
Edificio del Ayuntamiento

Datos de interés:

Varias fuentes disponibles en el recorrido (Campa de San Juan, Ola y Sangroniz)

Características generales:

Recorrido por carretera sin arcén o acera en la mayoría del recorrido. Se puede realizar en bicicleta.
Escaso desnivel a superar

Recorrido: Ayuntamiento – Ola bidea – Ibaiondo kalea – Ugalde bidea - Errotako bidea – Sangroniz bidea – Goronda Beko bidea - Ayuntamiento

Iniciamos la marcha en el Ayuntamiento de Sondika. Bajamos por Aresti bidea y antes de llegar a la rotonda de Errekagane bidea, cogemos Ola Bidea, una carretera estrecha que en fuerte bajada lleva hasta el antiguo campo de béisbol. Seguimos por este camino hasta enlazar con Izarza bidea (fuente), y tras girar hacia la derecha y cruzar el puente sobre el río Asua, volvemos a torcer a la derecha en dirección a los chalets de Ibaiondo kalea. Tras llegar al camino de Ugalde, torcemos a la izquierda y seguimos el camino que nos conduce hasta las obras del futuro túnel del nuevo trazado de Eusko Tren y dejando de frente una fuerte pendiente que sube hacia Pike bidea, tomamos a mano derecha la desviación que entre robles nos lleva por Errotako bidea. Se trata de la parte más sombreada y arbolada del recorrido, justo a las faldas del corredor del Txorierr, cuyo ruido oiremos. Seguimos por este camino sin aceras hasta llegar a la presa de Zangroiz, donde tomaremos la primera a la derecha (fuente). Ya entre pabellones, localizaremos tras unos centenares de metros la carretera que a mano derecha nos enlaza con Goronda Beko bidea y pasando junto al polideportivo municipal y el colegio público Goronda Gane llegaremos en suave pendiente a la rotonda donde hemos empezado el recorrido. Y de aquí de nuevo llegamos al Ayuntamiento, donde podremos disfrutar del resto del día en la Campa de San Juan.

2. ibilbidea

Eraikin eta leku interesgarriak:

San Juan zelaia
Udaletxearen eraikina
Ibarrondo baserria, Olan
Sondikako Kultur Etxea
Sata Kurtze Baseliza

Datu interesgarriak:

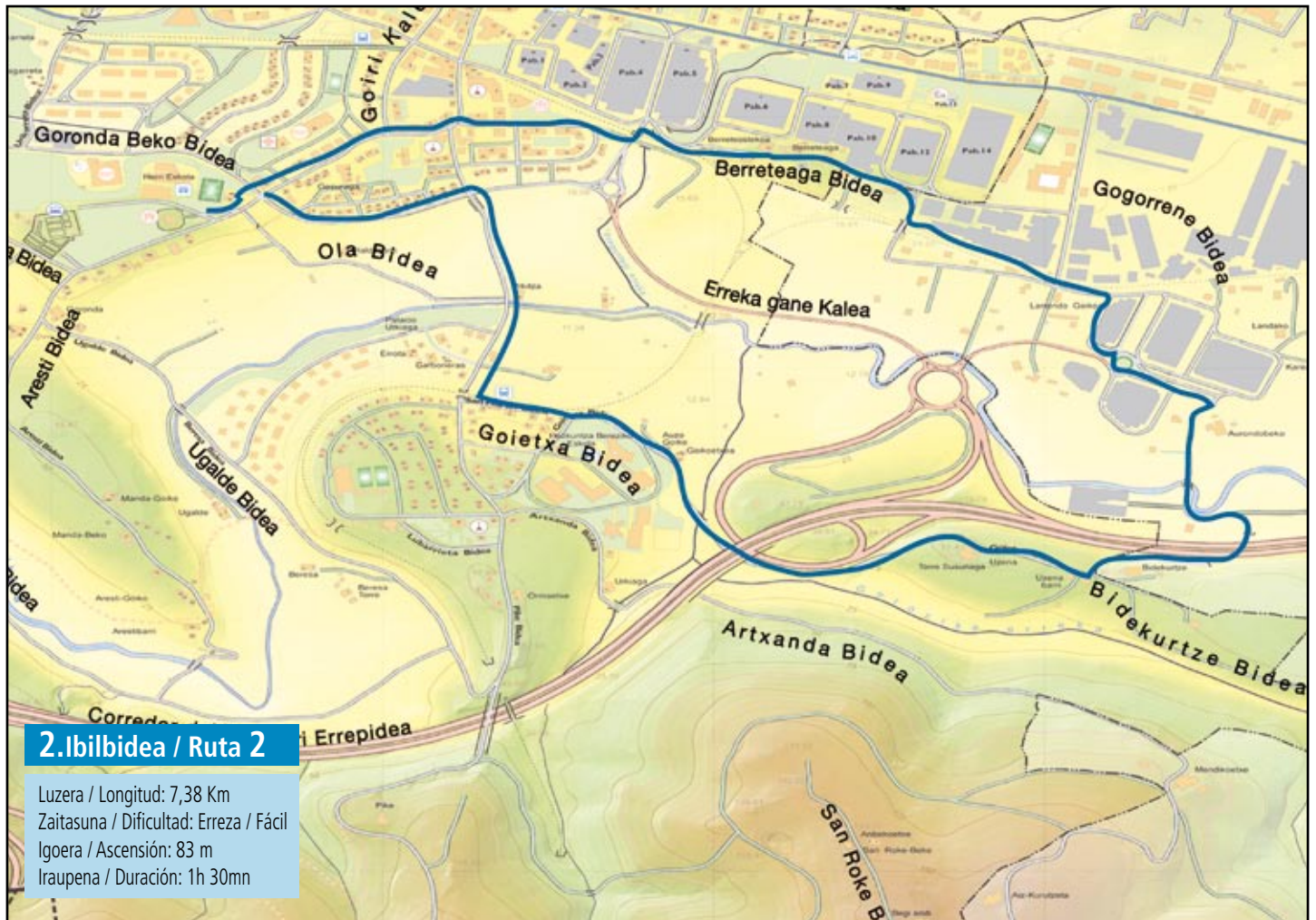
Zenbait iturri daude ibilbidean (San Juan zelaian, Olan eta Cestero bidean)

Ezaugarri orokorrak:

Ibilbidea bazterbiderik gabeko errepidetik edo espaloitik doa zatirik handiengan.
Gainditu beharreko desnibela txikia da.
Bizikletaz egin daiteke, baina, tarte pare batean, oinak lurrean jarri beharko dira.

Ibilbidea: Udaletxea – Errekagane bidea – Izarza bidea – Goietxa bidea – Elotxelerrri (Loiu) – Larrondo (Loiu) – Berreteaga bidea – Cestero kalea – Aresti Bidea - Udaletxea

Sondikako udaletxean hasiko dugu ibilaldia. Aresti bidetik jaitsiko gara eta, Errekagane bideko biribilgunera heltzean, lehenengoa eskuinetara hartuko dugu, erdi landa-girokoa den inguru batetik gozo-gozo jaitsiz. Izarza bidera heltzean, eskuinetarantz egingo dugu eta bertatik jarraituko dugu (iturriak), Eusko Trenen lineako tunelera heldu arte. Tunela igarota, ezkerretara joko dugu, Olako geltokira eramango gaituen aldats piko batetik. Trenbidetik paraleloan, Goietxa biderantz joango gara, eta, Olako Hezkuntza Bereziko Ikastetxearen albotik pasatuta eta errepideari jarraituta, Txorierriko korridorea zeharkatzen duen zubira hurbilduko gara. Errepide estutik jarraituko dugu, eta, malda handia gaindituz, goialdetxo batera helduko gara. Handik, galtzeko arriskurik gabe jaitsiko gara errepideari jarraituz; horrela, korridorearen azpiko tunel batetik pasatuta, Loiuako Elotxelerrri auzora iritsiko gara. Pabiloien artean, Larrondoko Eusko Trenen geltokirantz joko dugu, eta, trenbidearen ezkerretatik jarraituta, Berreteaga bidera helduko gara. Handik ezkerretara eginda, etxe eta pabiloien artean igarota, Berreteaga industrialdera helduko gara, eta, jaitsiera handi baten ostean, Eusko Trenen zubira. Zubi horren azpitik pasatuta, eskuinetarantz lehenengoa hartuko dugu, eta horrela, Cestero kaletik, Sondikako Kultur Etxera iritsiko gara. Eta, Santa Kurtze basilizara heldu ostean, Aresti bidetik jarraituko dugu, berriz ere ibilbidearen hasiera izan den udaletxera heldu arte, San Juan zelaian. Han, egunaz gozatu ahal izango dugu.



2. Ibilbidea / Ruta 2

Luzera / Longitud: 7,38 Km
Zaitasuna / Dificultad: Erreza / Fácil
Igoera / Ascensión: 83 m
Iraupena / Duración: 1h 30mn

Ruta 2

Edificios y lugares de interés:

Campana de San Juan
Edificio del Ayuntamiento
Caserío Ibarrondo en Ola
Sondikako Kultur Etxea
Ermita de Santa Cruz

Datos de interés:

Varias fuentes disponibles en el recorrido (Campana de San Juan, Ola, Cestero bidea)

Características generales:

Recorrido por carretera sin arcén o acera en la mayoría del recorrido.

Escaso desnivel a superar

Se puede realizar en bicicleta, salvo un par de tramos donde se habrá de echar pie al suelo

Recorrido: Ayuntamiento – Errekagane bidea – Izarza bidea – Goietxa bidea – Elotxelerrri (Loiu) – Larrondo (Loiu) – Berreteaga bidea – Cestero kalea – Aresti bidea - Ayuntamiento

Iniciamos la marcha en el Ayuntamiento de Sondika. Bajamos por Aresti bidea y al llegar a la rotonda de Errekagane bidea, cogemos la primera a la derecha, bajando suavemente por un entorno semi-rural. Al llegar a Izarza bidea, tomamos esta hacia la derecha y seguimos por ella (fuentes) hasta llegar al túnel de la línea de Eusko Tren. Tras traspasarlo, tomamos a la izquierda por una empinada cuesta que nos lleva a la estación de Ola. Seguimos paralelo a las vías hacia el camino Goietxa y bordeando el colegio de Educación Especial de la Ola y siguiendo la carretera nos acercamos al puente por el que transcurre el corredor del Txorierrri. Seguimos por la estrecha carretera y en fuerte pendiente llegamos a un pequeño alto desde el que descendemos sin pérdida siguiendo la carretera, que nos lleva a un túnel bajo el corredor y nos conduce al barrio de Elotxelerrri de Loiu. Nos dirigimos entre pabellones hacia la estación de Eusko Tren de Larrondo y siguiendo por la margen izquierda de las vías llegamos a Berreteaga bidea. De allí hacia la izquierda y entre casas y pabellones, llegaremos al polígono Berreteaga y tras una fuerte bajada al puente de Eusko Tren. Tras pasar por debajo del mismo cogemos la primera a la derecha, que por Cestero kalea nos lleva junto a Sondikako Kultur Etxea. Y tras llegar a la Ermita de Santa Cruz, seguimos por Aresti bidea que de nuevo nos lleva al Ayuntamiento, origen del paseo, en la Campana de San Juan donde podremos disfrutar del resto del día.

3. ibilbidea

Eraikin eta leku interesgarriak:

San Juan zelaia
Udaletxearen eraikina
Batzokiaren eraikina, Goiri Erdikoan
Basozabal udal futbol-zelaia

Datu interesgarriak:

Zenbait iturri daude ibilbidean (San Juan zelaian, Goiri Erdikoan eta Erremerteria kalean)

Ezaugarri orokorrak:

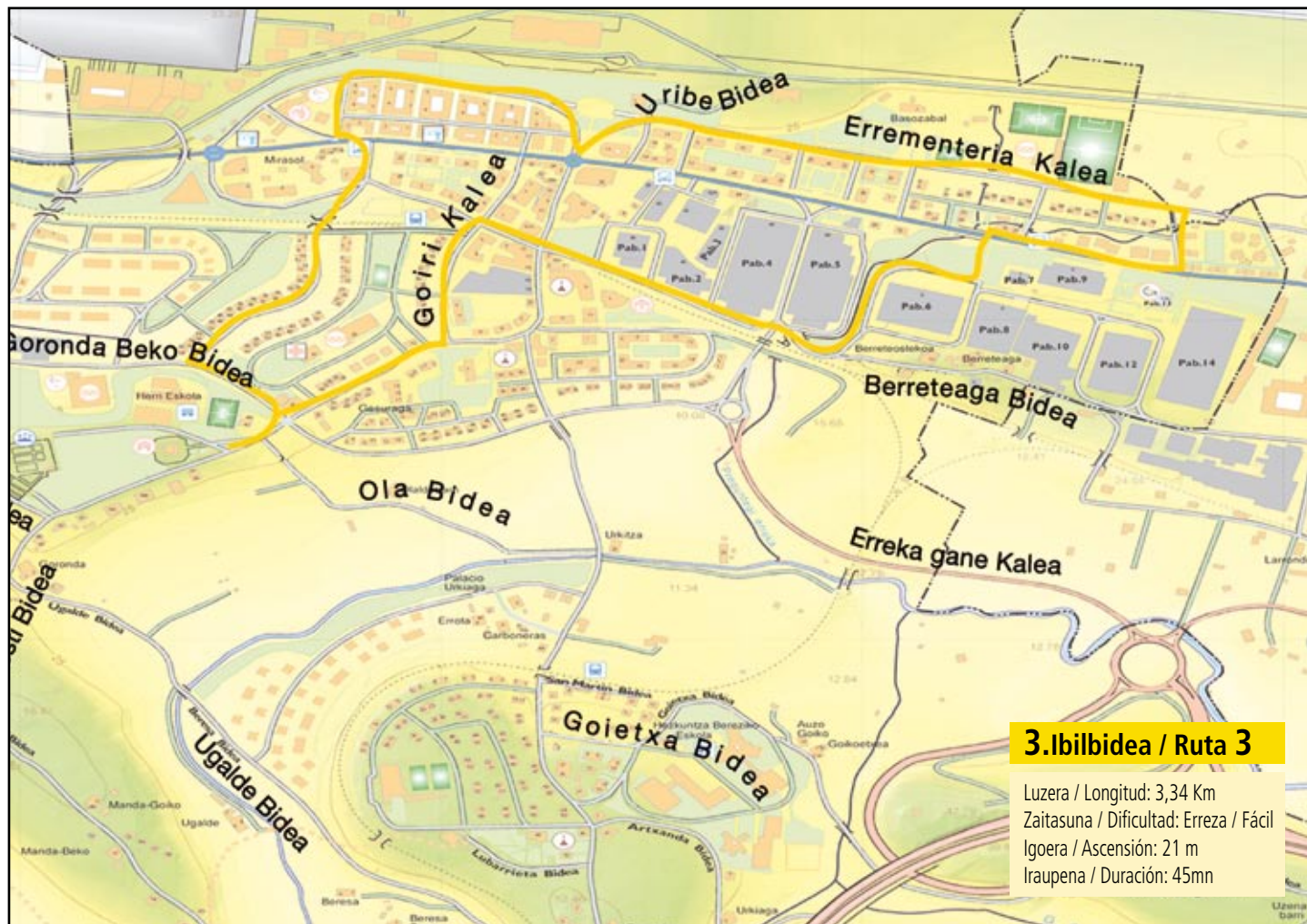
Ibilbidea bazterbidedun errepidetik edo espaloitik doa zatirik handiengan.

Gainditu beharreko desnibela txikia da.

Bizikletaz egin daiteke, baina, tarte pare batean, oinak lurlean jarri beharko dira.

Ibilbidea: Udaletxea – Goronda Bekoa bidea – Lehendakari Agirre etorbidea – Goiri Erdikoa kalea – Erremerteria kalea – Txorierrri etorbidea – Uribe bidea – Mitxine bidea – Aresti bidea - Udaletxea

Sondikako udaletxean hasiko dugu ibilaldia. Aresti bidetik jaitsiko gara eta, Errekagane bideko biribilgunera heltzean, lehenengo ezkerretara hartuko dugu; gero, Goronda Bekoa bidetik jaitsiko gara Goronda Gane ikastetxe publikorantz. Bertara heltzean, eskuinetarantz jiratuko dugu eta Lehendakari Agirre etorbidetik jaisten jarraituko dugu, dentsitate txikioko eraikinez osatutako inguru lasai batetik. Bide horretatik jarraituko dugu, Txorierrri etorbidea errepidea zeharkatzen duen lurpeko pasabidera heldu arte, eta Goiri Erdikoa kalera iritsiko gara (iturria). Kalea zeharkatuta, herrigunea eta Bilboko Aireportua bereizten dituen hormaren ondotik joanda, Erremerteria kaletik joango gara, Ingelesen Hilerrira heldu arte. Han, eskuinetara egingo dugu eta Txorierrri etorbidera helduko gara. Bertatik jarraituko dugu Sondikarako bidean, Basozabal udal futbol-zelaitik hurbil dagoen semaforo batera iritsi arte. Semaforo horretan, Txorierrri etorbidea zeharkatuko dugu, eta, bide batetik joanda, Berreteagako industrialderantz zuzenduko gara. Eskuinetara egingo dugu bira, eta, errepideari jarraituta, Uribe bidearen eta Txorierrriko korridorera sartzeko errepidearen arteko bidegurutzera helduko gara. Uribe bidetik igoko gara eta, zenbait metroz, Mitxine bidetik jarraituko dugu, Goiri kalearekin bat egiten duen lekura heldu arte. Han, ezkerretarantz egingo dugu. Aresti bidera helduta, udaletxerantz joango gara, hori izango baita Sondikatik egindako paseo arin honen abiapuntua eta helmuga. San Juan zelaian, egunaz gozatu ahal izango dugu.



Ruta 3

Edificios y lugares de interés:

Campa de San Juan
Edificio del Ayuntamiento
Edificio del Batzoki
Campo de fútbol municipal Basozabal

Datos de interés:

Varias fuentes disponibles en el recorrido (Campa de San Juan, Goiri Erdikoa, Erremerteria Kalea)

Características generales:

Recorrido por carretera con arcén o acera en la mayoría del recorrido.

Escaso desnivel a superar

Se puede realizar en bicicleta, salvo un par de tramos donde se habrá de echar pie al suelo

Recorrido: Ayuntamiento – Goronda Bekoa Bidea – Lehendakari Agirre Etorbidea – Goiri Erdikoa kalea – Erremerteria Kalea – Txorierrri Etorbidea – Uribe bidea – Mitxine bidea – Aresti bidea- Ayuntamiento

Iniciamos la marcha en el Ayuntamiento de Sondika. Bajamos por Aresti bidea y al llegar a la rotonda de Errekagane bidea, cogemos la primera a la izquierda, bajando por Goronda Bekoa bidea y hacia el colegio público Gorondagane. Al llegar a éste, torcemos hacia la derecha y seguimos descendiendo por Lehendakari Agirre etorbidea por un entorno muy tranquilo de edificios de baja densidad. Seguimos este camino hasta llegar al subterráneo que atraviesa la carretera Txorierrri etorbidea, y llegamos a la calle Goiri Erdikoa (fuente). La atravesamos y pegados al muro que separa el centro urbano del Aeropuerto de Bilbao, recorremos la calle Erremerteria Kalea hasta llegar al Cementerio de los Ingleses. Ahí torceremos hacia la derecha y llegaremos a Txorierrri etorbidea. Seguimos por ésta en sentido a Sondika hasta llegar a un semáforo situado en las cercanías del campo de fútbol municipal Basozabal. Atravesaremos Txorierrri etorbidea en el citado semáforo y nos dirigiremos por un camino hacia la zona industrial de Berreteaga. Giraremos hacia la derecha y siguiendo el curso de la carretera llegaremos al cruce que forman Uribe bidea y la carretera de acceso al Corredor de Txorierrri. Subiremos por Uribe bidea y continuaremos unos metros por Mitxine bidea hasta su intersección con Goiri Kalea, la cual tomaremos girando a la izquierda. Llegados a Aresti bidea, tomaremos ésta en dirección al Ayuntamiento, punto de salida y de llegada de este ligero paseo por Sondika. En la Campa de San Juan podremos disfrutar del resto del día.

4. ibilbidea

Eraikin eta leku interesgarriak:

San Juan zelaia
Udaletxearen eraikina
Ibarrondo baserria, Olan

Datu interesgarriak:

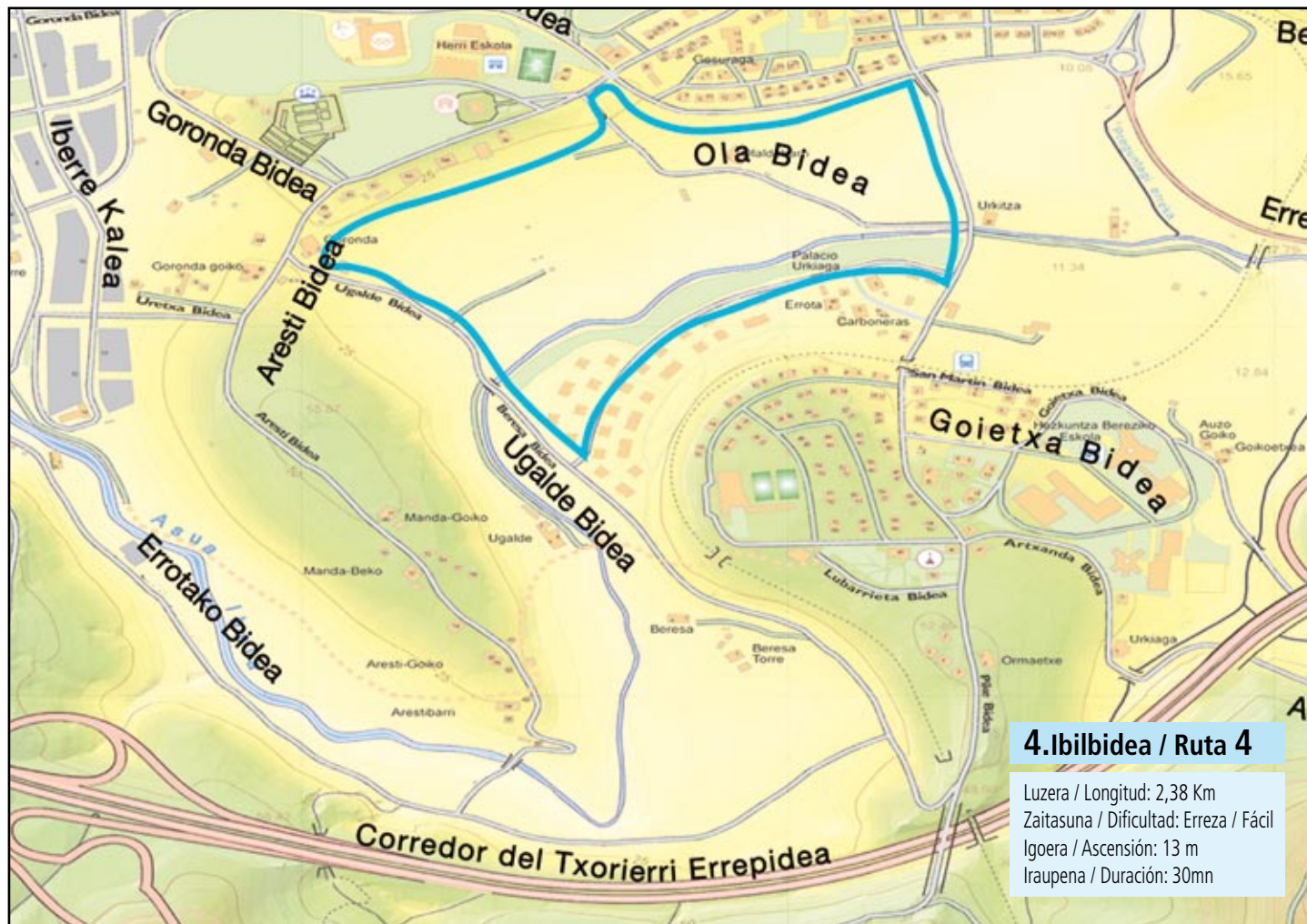
Zenbait iturri daude ibilbidean (San Juan zelaianeta Olan)

Ezaugarri orokorrak:

Ibilbidearen erdia bazterbiderik gabeko errepidetik doa. Gainerakoan, espaloia dago. Gaintitu beharreko desnibela txikia da. Bizikletaz egin daiteke.

Ibilbidea: Udaletxea – Aresti bidea – Ugalde bidea – Ibaiondo kalea - Izarza bidea – Errekagane bidea - Udaletxea

Sondikako udaletxean hasiko dugu ibilaldia. Aresti bidetik jaitsiko gara, baina Zangroizerantz. Goronda bidea, udal hilerriaren ondotik igarotzen den bidea, eskuinean utziko dugu, eta, apur bat aurrerago, Ugalde bidea hartuko dugu. Hortik, aldats behera leunean, oinezkoentzako zubi batera helduko gara. Zubia zeharkatu eta Ibaiondo kalera helduko gara; han, ezkerretara joko dugu, Izarza bidearekin bat egiten duen errepidea hartuta. Hara helduta (iturria), iparralderantz egingo dugu, Sondikara joateko; eta, Izarza bidearen eta Errekagane bidearen arteko bidegurutzera iristen garenean, Errekagane bidetik joango gara eta, apur bat gorantz eginez, Aresti bidearen eta Errekagane bidearen artean dagoen biribilgunera helduko gara. Eta, hortik, ibilbidearen hasiera izan den udaletxea begi-bistan izango dugu. Ondoren, San Juan zelaian, egunaz gozatu ahal izango dugu.



Ruta

4

Edificios y lugares de interés:

Campana de San Juan
Edificio del Ayuntamiento
Caserío Ibarrondo en Olan

Datos de interés:

Varias fuentes disponibles en el recorrido (Campana de San Juan, Ola)

Características generales:

Recorrido por carretera sin arcén en la mitad del recorrido. Acera en el resto.
Escaso desnivel a superar
Se puede realizar en bicicleta.

Recorrido: Ayuntamiento – Aresti bidea – Ugalde bidea – Ibaiondo kalea - Izarza Bidea – Errekagane bidea - Ayuntamiento

Iniciamos la marcha en el Ayuntamiento de Sondika. Bajamos por Aresti bidea pero en sentido Sangroniz. Dejamos a la derecha Goronda bidea, camino que pasa junto al Cementerio municipal y un poco más adelante cogemos Ugalde bidea que nos lleva en suave bajada hasta un puente peatonal. Lo atravesamos y llegamos a Ibaiondo kalea, donde tomaremos a la izquierda, la carretera que lleva a enlazar con Izarza Bidea. Una vez en ésta (fuente), tomaremos dirección norte para dirigirnos hacia Sondika y llegados al cruce de Izarza Bidea con Errekagane bidea, tomaremos ésta última y en suave subida llegaremos a la rotonda que hay entre Aresti bidea y la citada Errekagane bidea por la que veníamos. Y desde aquí ya tenemos a la vista el Ayuntamiento, origen de esta suave ruta. En la Campana de San Juan donde podremos disfrutar del resto del día.



Eraikin eta leku interesgarriak:

San Juan zelaia
Udaletxearen eraikina
Batzokiaren eraikina, Goiri Erdikoan
Goiri plaza
Santa Kurtze basiliza
San Juan auzoko saltokiak

Datu interesgarriak:

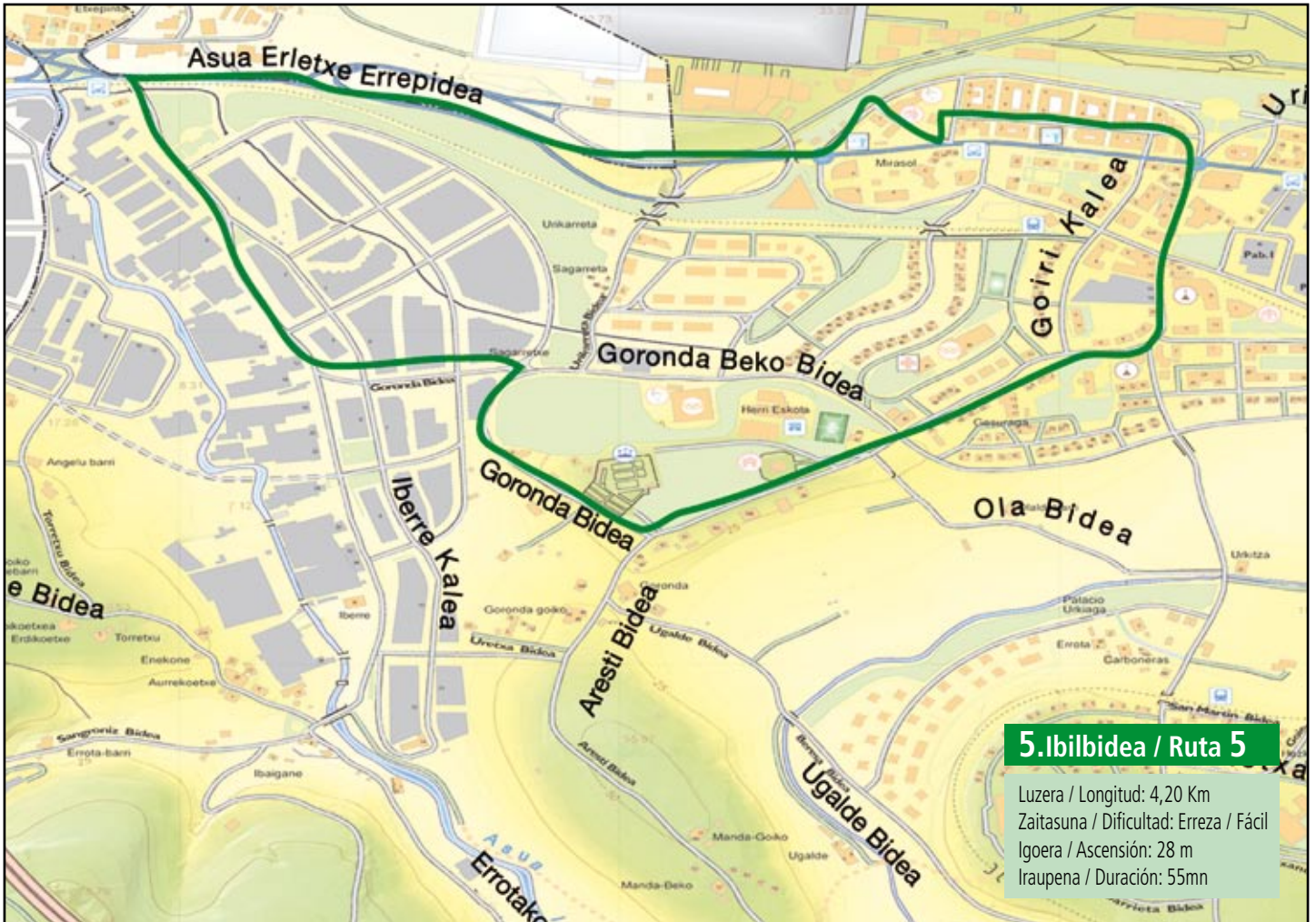
Zenbait iturri daude ibilbidean (San Juan zelaian, Goiri Erdikoan eta Goiri plazan)

Ezaugarri orokorrak:

Ibilbidearen hasieran, bazterbiderik gabeko errepidetik joan behar da. Gainerakoan, espaloia dago. Gaintitu beharreko desnibela txikia da. Bizikletaz egin daiteke.

Ibilbidea: Udaletxea – Aresti bidea – Goronda Bidea – Iberre kalea – Sangroniz bidea – Txorierri Etorbidea – Erremertería kalea - Sabino Arana kalea – Izarza bidea – Aresti bidea - Udaletxea

Sondikako udaletxean hasiko dugu ibilaldia. Aresti bidetik jaitsiko gara, baina Zangroizerantz. Goronda bidea, udal hilerriaren ondotik doana, eskuinetarantz hartuko dugu. Leku horretatik, inguru industrial honen ikuspegi panoramikoia izango dugu. Zangroiz auzo industrialeraantz jaitsiko gara, eta, apur bat aurrerago, eskuinetarantz egingo dugu bidegurutzetara, Iberre kaletik edo Sangroniz bidetik joanda; horrela, ordekan, Asuako semaforora helduko gara. Errepidea zeharkatuta, Txorierri etorbideari jarraituko diogu Sondikako noranzkoan, hau da, eskuinetarantz eta aldatas apur batekin; modu horretan, espaloitik betiere, aireportuko lehengo terminalaren instalazioen albotik igaroko gara. Sondikara iritsita, ezkerretara egingo dugu Erremertería kaletik, eta, berehala, kale hori utzi eta Goiri Erdikotik joango gara (iturria), San Juan auzoan sartzeko. Horretarako, auzoko kale nagusitik joango gara (Sabino Arana kaletik, alegia). Kale honetan daude Sondikako saltoki eta tabernarik gehienak, eta, beraz, erosketak egin edo aperitiboa hartu ahal izango dugu bertan. San Juan auzoa zeharkatuta, ezkerretara egingo dugu bira, eta Izarza bidea hartuko dugu (kontuz: Egari tabernaren ondoko zebrabidetik joan). Izarza bidetik jarraituko dugu Santa Kurtze basilizaraino, eta, puntu horretara helduta, Izarza bidea utzi eta Aresti bidetik segituko dugu. Ondoren, udal igerilekuen (Artebe polikiroldegia) eta osasun etxearen ondotik igarota, berriz ere udaletxera helduko gara, hori baita ibilbide gozo eta atsegina honen jatorria. San Juan zelaian, egunaz gozatu ahal izango dugu.



Edificios y lugares de interés:

Campa de San Juan
Edificio del Ayuntamiento
Edificio del Batzoki en Goiri Erdikoan
Plaza Goiri
Ermita de Santa Cruz
Comercios del barrio San Juan

Datos de interés:

Varias fuentes disponibles en el recorrido (Campa de San Juan, Goiri Erdikoa, Plaza Goiri)

Características generales:

Recorrido por carretera sin arcén en la parte inicial del trayecto. Acera en el resto.
Escaso desnivel a superar
Se puede realizar en bicicleta.

Recorrido: Ayuntamiento – Aresti bidea – Goronda bidea - Iberre kalea – Sangroniz bidea – Txorierri Etorbidea – Erremertería kalea - Sabino Arana kalea – Izarza bidea – Aresti bidea - Ayuntamiento

Iniciamos la marcha en el Ayuntamiento de Sondika. Bajamos por Aresti bidea pero en sentido Sangroniz. Tomamos a la derecha Goronda Bidea, camino que pasa junto al Cementerio municipal. Desde este punto tendremos una visión panorámica de esta zona industrial. Bajamos hacia el barrio industrial de Sangroniz y un poco más adelante cogemos a la derecha en un cruce, o bien Iberre Kalea o bien Sangroniz bidea para llaneando llegar hasta el semáforo que hay situado en Asua. Una vez atravesada la carretera, seguimos el curso de Txorierri Etorbidea en el sentido de Sondika, es decir, hacia la derecha y en suave pendiente y por acera bordearemos las instalaciones de la antigua terminal del aeropuerto. Llegados a Sondika, tomaremos a la izquierda por Erremertería Kalea, la cual abandonaremos enseguida para por Goiri Erdikoa kalea (fuente) adentrarnos en el barrio de San Juan por su calle central, denominada Sabino Arana. En esta calle están ubicados la mayor parte de los comercios y bares de Sondika, donde podremos realizar unas compras o tomar un aperitivo. Una vez atravesado el barrio de San Juan, giraremos hacia la derecha para tomar Izarza Bidea (ojo, buscar el paso de cebra más cercano junto al bar Egari). Seguiremos por Izarza Bidea hasta la ermita de Santa Cruz, y llegados a esta dejaremos Izarza bidea para siguiendo por Aresti Bidea y pasando junto a las piscinas municipales (polideportivo Artebe) y al centro Médico llegar de nuevo al Ayuntamiento, origen de esta suave y entretenida ruta. En la Campa de San Juan donde podremos disfrutar del resto del día.

6. ibilbidea

Eraikin eta leku interesgarriak:

San Juan zelaia
Udaletxearen eraikina
Artxandako errota
San Martin Baseliza

Datu interesgarriak:

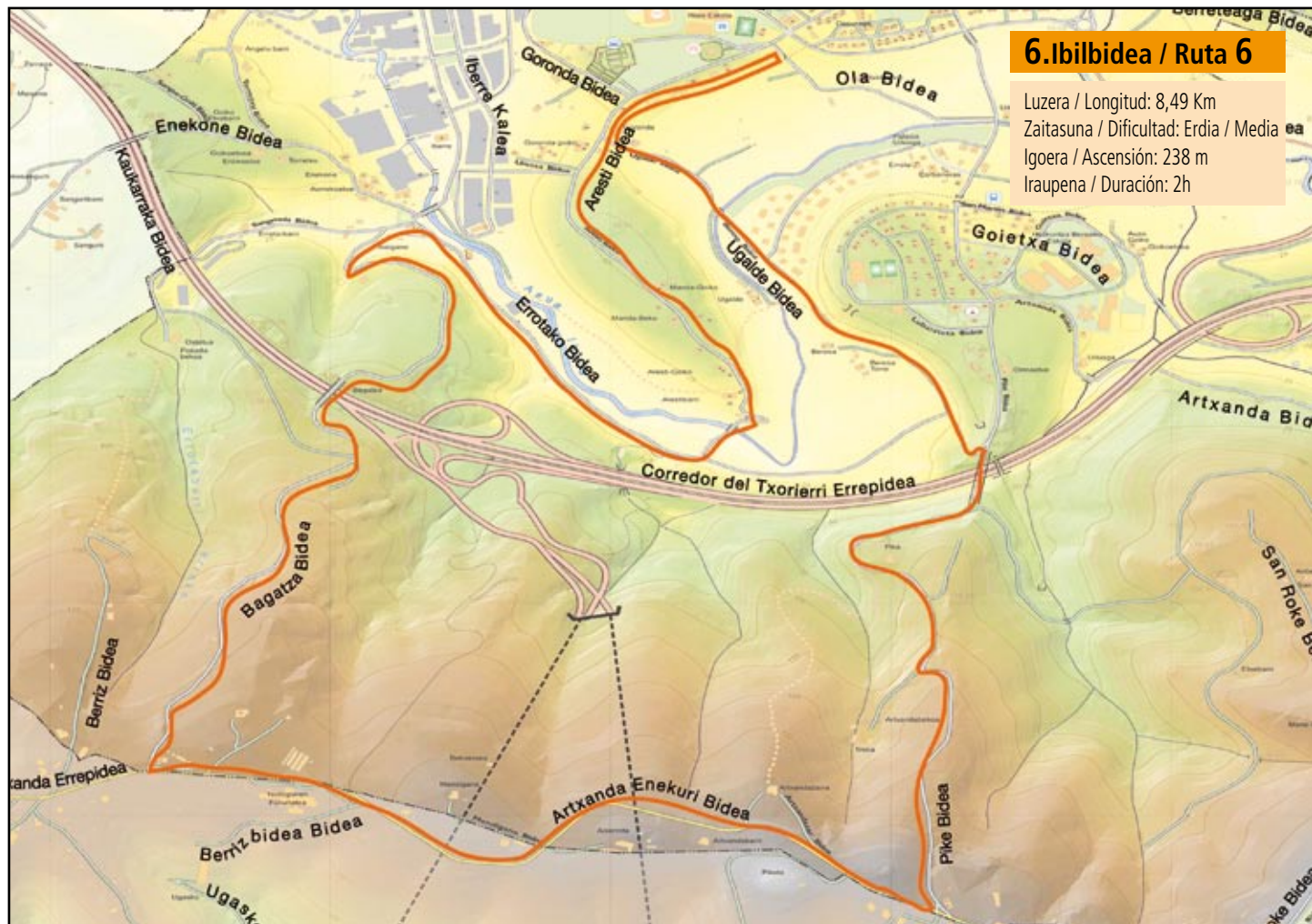
Zenbait iturri daude ibilbidean (San Juan zelaian, Sangronizen)

Ezaugarri orokorrak:

Ibilbidearen zatirik handiena bazterbiderik gabeko errepidetik doa. Bizikletaz egin daiteke. Ibilbide luzea eta malda gogorrekoa. Ura eramatea komeni da, ibilbidearen zati handi batean ez baitugu ituririk izango.

Ibilbidea: Udaletxea - Aresti bidea - Errotako bidea - Bagatxa bidea - Artxanda-Enekuri bidea - Pike bidea - Ugalde bidea - Aresti bidea - Udaletxea

Sondikako udaletxean hasiko dugu ibilaldia. Aresti bidetik jaitziko gara, baina Zangroizerantz. Aresti bidea albo batera utzi gabe, Arestiko landa-gunerantz garamatzen aldatsa igoko dugu. Handik, Zangroiz eta Izartza auzoen gaineko ikuspegi panoramikoa izango dugu. Errepideari jarraituko diogu, eta, apur bat geroago, beherantz egingo dugu, Asua ibai zeharkatzeko eta, ondoren, Errotako bidearekin bat egiteko. Eskuinerantz hartuko dugu, Zangroizko presarantz (iturria). Puntu horretara helduta, ezkerreko errepidea hartuko dugu (Bagatxa bidea), eta berehala utziko dugu bide hori, ezkerretik Artxandara eramango gaituen errepidea hartzeko, aldapan gora gogor eginda. Mendatearen ton-torrera helduta, ezkererantz joko dugu (kontuz trafikoarekin, inguru horretan ibilgailuak azkar dabilta eta), eta, ordekan joanda, Sondikako udalerrriaren gaineko ikuspegi zoragarria izango dugu. Artxandako Aixerrota errotaren ondotik igaroko gara. Eta, azkenik, Pike bideko bidegurutzera helduko gara. Bide hori ezkererantz hartuko dugu, eta, aldapa behera handian, Olako goiko aldera iritsiko gara. Txorierriko korridorea gainditzen duen zubia zeharkatuta, ezkerreko bidea hartuko dugu, eta, malda handiari aurre eginda, trenaren tunel berriaren ahorraino helduko gara, Ugalde auzorako bidean. Hori eskuinean utzita, eta Asua ibaiaren gainetik doan oinezkoentzako zubia zeharkatu ostean, Aresti biderantz igoko gara. Bide horretara iritsita, eskuinerantz joko dugu, udaletxeko zabalgunera igo arte. Hantxe amaituko da ibilbide gogor hau. San Juan zelaian, egunaz gozatu ahal izango dugu.



Ruta 6

Edificios y lugares de interés:

Campa de San Juan
Edificio del Ayuntamiento
Molino de Artxanda
ermita de San Martín

Datos de interés:

Varias fuentes disponibles en el recorrido (Campa de San Juan, Sangroniz)

Características generales:

Recorrido por carretera sin arcén en la mayor parte del recorrido. Se puede realizar en bicicleta. Ruta larga, con fuertes pendientes. Conviene llevar agua, pues en buena parte del recorrido no encontraremos fuentes.

Recorrido: Ayuntamiento - Aresti bidea - Errotako bidea - Batxaga bidea - Artxanda-Enekuri bidea - Pike bidea - Ugalde bidea - Aresti bidea - Ayuntamiento

Iniciamos la marcha en el Ayuntamiento de Sondika. Bajamos por Aresti bidea pero en sentido Sangroniz. Sin abandonar Aresti bidea subimos la pendiente que nos lleva al núcleo rural de Aresti, desde donde tendremos una vista panorámica de los barrios de Sangroniz y de Izartza. Seguiremos el curso de la carretera que más tarde comienza a descender para tras atravesar el río Asua, enlazar con Errotako bidea. Tomamos a la derecha en dirección a la presa de Sangroniz (fuente). Llegados a este punto, tomamos la carretera de la izquierda (Bagatxa bidea), la cual abandonaremos enseguida para tomar a mano izquierda la carretera que en fuerte subida nos llevará hasta Artxanda. Una vez coronado el puerto, tomaremos a la izquierda (ojo con el tráfico que suele ser rápido en esta zona) y llaneando gozaremos de unas magníficas vistas del municipio de Sondika. Pasaremos junto al molino Aixerrota de Artxanda. Y finalmente llegaremos a la intersección con Pike bidea. Tomamos este camino a la izquierda y en fuerte bajada, llegaremos a la zona alta de Ola. Tras cruzar el puente que salva el corredor del Txorierrri, tomaremos el camino a la izquierda que en fuerte pendiente nos conduce junto a la boca del nuevo túnel del tren hacia el barrio de Ugalde. Lo dejaremos a la derecha y tras atravesar el puente peatonal que salva el río Asua, subiremos hacia la Aresti bidea. Una vez alcanzada esta vía, la tomaremos a la derecha para acabar subiendo a la explanada del Ayuntamiento, fin de esta exigente ruta. En la Campa de San Juan, podremos disfrutar del resto del día.

7. ibilbidea

Eraikin eta leku interesgarriak:

San Juan zelaia
Udaletxearen eraikina
Artxandako errota
San Roke Baseliza
San Martin Baseliza

Datu interesgarriak:

Zenbait iturri daude ibilbidean (San Juan zelaian, Sangronizen eta San Martinen)

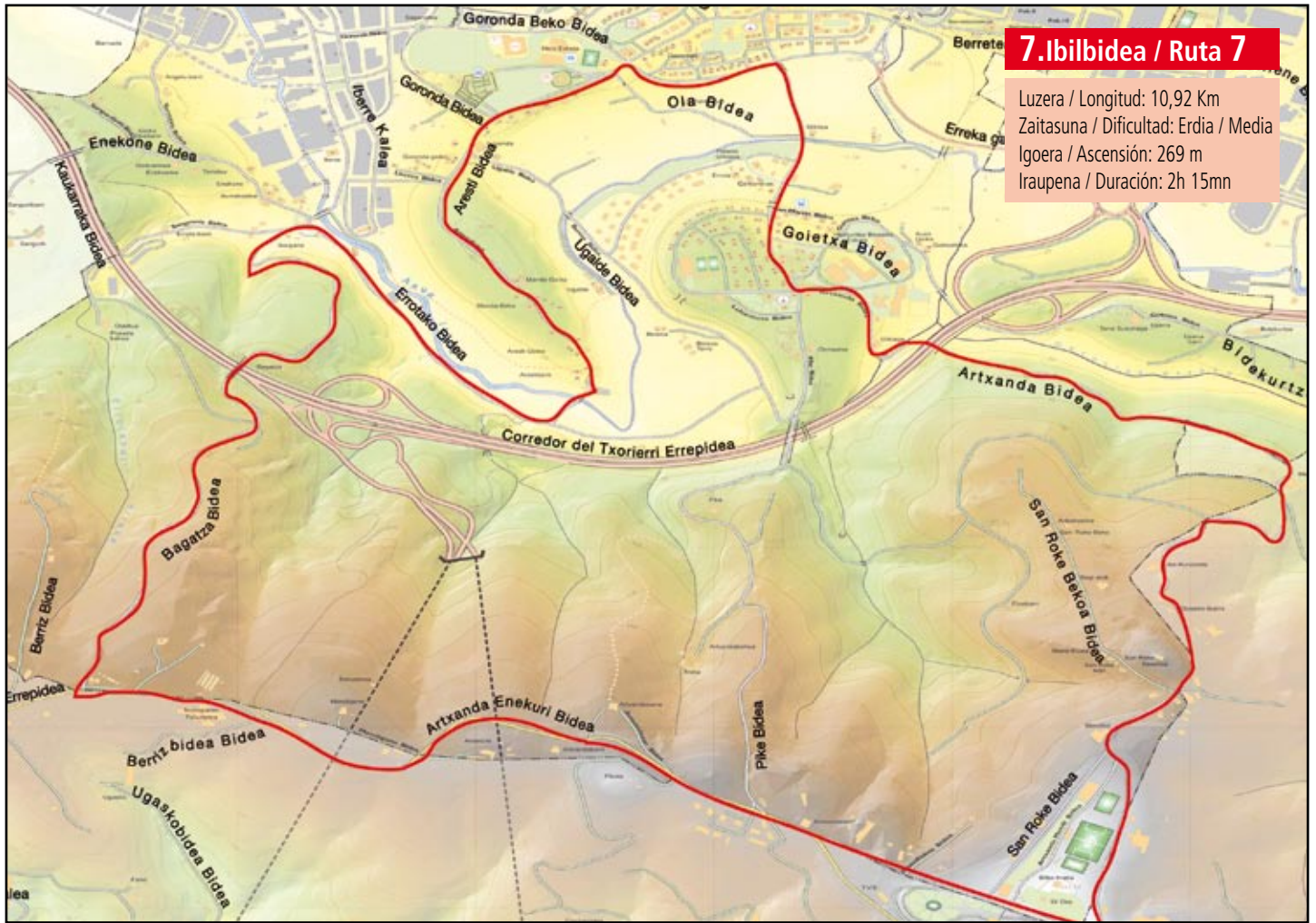
Ezaugarri orokorrak:

Ibilbidea zatirik handiena bazterbiderik gabeko errepidetik doa. Bizikletaz egin daiteke.

Ibilbide luzea eta malda gogorrekoa. Ura eramatea komeni da, ibilbidearen zati handi batean ez baitugu iturririk izango.

Ibilbidea: Udaletxea – Aresti bidea – Errotako bidea – Batxaga bidea – Artxanda-Enekuri bidea – San Roke bidea – Izarza bidea – Errekagane kalea – Aresti bidea – Udaletxea

Sondikako udaletxean hasiko dugu ibilaldia. Aresti bidetik jaitsiko gara, baina Zangroizerantz. Aresti bidea albo batera utzi gabe, Arestiko landa-gunerantz garamatzan aldatsa igoko dugu. Handik, Zangroiz eta Izartza auzoen gaineko ikuspegi panoramikoa izango dugu. Errepideari jarraituko diogu, eta, apur bat geroago, beherantz egingo dugu, Asua ibaia zeharkatze eta ondoren, Errotako bidearekin bat egiteko. Eskuinerantz hartuko dugu, Zangroizko presarantz (iturria). Puntu horretara helduta, ezkerreko errepidea hartuko dugu (Bagatxa bidea), eta berehala utziko dugu bide hori, ezkerretik Artxandara eramango gaituen errepidea hartzeko, aldapan gora gogor eginda. Mendatearen tontorrera helduta, ezkerretara joko dugu (kontuz trafikoarekin, inguru horretan ibilgailuak azkar dabilta eta), eta, ordekan joanda, Sondikako udalerrriaren gaineko ikuspegi zoragarria izango dugu. Artxandako Aixerrota errota ondotik igaroko gara. Euskal Sena jatetxearen eta Ballano txakolindegiaren ondotik doan desbideratzea hartuko dugu. Artxandako funikularretik gertu helduan, ezkerretara joko dugu, San Roke baselizarantz doan errepidetik (merezki du San Roke baselizaraino desbideratzea eta, zuhaitzek horretarako aukera ematen badute, Sondikaren gaineko ikuspegi panoramikoaz gozatzea). Baselizaren ondotik igarota, San Roke bidetik jaisten hasiko gara, Simón txakolindegiaren ondotik pasatuz. Errepide horretatik jarraituko dugu pare bat kilometroz, arboladi trinko baten erditik, Ola auzora heldu arte. Han, Izarza bidea hartuko dugu, eskuinerantz joanda, beheara jarraituta, Asua ibaiaren gainetik doan zubia zeharkatuko dugu. Aurrera segituz, Izarza bidearen eta Errekagane bidearen arteko bidegurutzean, aipatutako azken kale hori ezkerretara hartuko dugu, eta, aldapa apur batekin, udaletxearen ondoan uzten gaituen biribilgunera helduko gara. Han, paseo luze honen ostean, San Juan zelaian ahal izango ditugu indarrak berritu, hidratatzeaz gain.



Ruta 7

Edificios y lugares de interés:

Campana de San Juan
Edificio del Ayuntamiento
Molino de Artxanda
Ermita de San Roke
Ermita de San Martín

Datos de interés:

Varias fuentes disponibles en el recorrido (Campana de San Juan, Sangroniz, San Martín)

Características generales:

Recorrido por carretera sin arcén en la mayor parte del recorrido. Se puede realizar en bicicleta.

Ruta larga, con fuertes pendientes. Conviene llevar agua, pues en buena parte del recorrido no encontraremos fuentes.

Recorrido: Ayuntamiento - Aresti bidea - Errotako bidea - Batxaga bidea - Artxanda-Enekuri bidea - San Roke bidea - Izarza bidea - Errekagane bidea - Aresti bidea - Ayuntamiento

Iniciamos la marcha en el Ayuntamiento de Sondika. Bajamos por Aresti bidea pero en sentido Zangroiz. Sin abandonar Aresti bidea subimos la pendiente que nos lleva al núcleo rural de Aresti, desde donde tendremos una vista panorámica de los barrios de Zangroiz y de Izartza. Seguiremos el curso de la carretera que más tarde comienza a descender para tras atravesar el río Asua, enlazar con Errotako bidea. Tomamos a la derecha en dirección a la presa de Zangroiz (fuente). Llegados a este punto, tomamos la carretera de la izquierda (Bagatxa bidea), la cual abandonaremos enseguida para tomar a mano izquierda la carretera que en fuerte subida nos llevará hasta Artxanda. Una vez coronado el puerto, tomaremos a la izquierda (ojo con el tráfico que suele ser rápido en esta zona) y llaneando gozaremos de unas magníficas vistas del municipio de Sondika. Pasaremos junto al molino Aixerrota de Artxanda. Tomaremos el desvío que pasa junto al restaurante Euskal Sena y el Txakoli Ballano. Llegados a las cercanías del funicular de Artxanda, tomamos a la izquierda la carretera que se dirige hacia la ermita de San Roke (merece la pena desviarse hasta la ermita de San Roke y si el arbolado lo permite, disfrutar de la panorámica que desde allí tenemos de Sondika). Pasamos junto a ella y comenzamos a descender por San Roke bidea, pasando junto al Txakoli Simón. Seguimos esta carretera durante un par de kilómetros entre un espeso arbolado hasta llegar al barrio de Ola. Aquí, tomamos Izarza bidea hacia la derecha. Seguimos descendiendo y atravesamos el puente que cruza el río Asua. Seguimos y en la intersección de Izarza bidea con Errekagane Kalea, tomaremos esta última a la izquierda, que en suave subida llega a la rotonda que nos deja junto al Ayuntamiento, donde podremos reponer fuerzas e hidratarnos después del largo paseo, en la Campana de San Juan.